
**CUENTA ANUAL DIRECCION
ESCUELA DE INGENIERIA COMERCIAL
2005**

INTRODUCCION

Según lo dispuesto por el Consejo Superior y la normativa de la Universidad, la Dirección debe rendir ante el Consejo de Escuela una Cuenta de su gestión durante el año académico 2005.

Esta cuenta abarca el período 1º de marzo de 2005 a 31 de enero de 2006, lapso en el cual la Dirección fue ejercida por el profesor Renzo Devoto Ratto, quien asumió el día 3 de diciembre de 1999, por un período de tres años, siendo reelecto para un nuevo período de tres años, a partir del día 3 de diciembre de 2002. El día 3 de diciembre de 2005, el profesor Renzo Devoto Ratto inició su último período como Director, tras resultar electo por tercera vez consecutiva.

Tal como se ha señalado en anteriores cuentas, los resultados alcanzados durante el año no son producto sólo del trabajo realizado por la Dirección, sino en mayor o menor grado, del aporte efectuado por todos los académicos y administrativos de la Escuela, a quienes se agradece su compromiso con el desarrollo de la unidad académica.

Un reconocimiento especial para el Presidente del Centro de Alumnos, Nicolás Gazzolo y su equipo de trabajo, por toda la colaboración prestada durante este período.

La estructura de esta cuenta es la siguiente:

- I. Organización interna
- II. Planta académica
- III. Consejos de Escuela y Reuniones de Trabajo
- IV. Docencia de pregrado
- V. Acreditación de la carrera
- VI. Docencia de postítulo y postgrado nacional
- VII. Docencia de postítulo y postgrado internacional
- VIII. Investigación y publicaciones
- IX. Extensión y cooperación técnica
- X. Infraestructura, mobiliario y equipamiento
- XI. Palabras finales

I. ORGANIZACION INTERNA

EQUIPO DIRECTIVO

Durante la mayor parte de este período (hasta el 2 de diciembre de 2005), la Escuela operó con una estructura organizacional relativamente tradicional, con los siguientes cargos directivos:

Secretario Académico:	Profesor Fernando Alvarado Quiroga
Jefe de Docencia:	Profesora Yolanda Reyes Fernández
Jefe de Investigación:	Profesor Claudio León de la Barra Soto
Jefe de Desarrollo Académico e Institucional	Profesor Carlos de Carlos Stoltze

La función de Extensión continuó integrada a la Dirección de la Escuela, tal como ha sido desde el año 2000 a la fecha.

En diciembre de 2005, tras iniciar el profesor Devoto su tercer y último período de Dirección, se produjeron algunos cambios menores en el equipo directivo, los que serán incluidos en la Cuenta de Dirección del año 2006, debido a que no tuvieron mayores efectos en los últimos meses abarcados por esta cuenta.

DIRECCION MAGISTER EN DIRECCION DE EMPRESAS (MBA)

Ejerce como Director del Magister en Dirección de Empresas (MBA) el profesor Bernardo Donoso Riveros, asesorado por un Comité Académico integrado por los profesores Carlos De Carlos Stoltze, Bernardo Donoso Riveros y Reinhard Zorn Gardeweg.

COORDINACION DE AREAS ACADEMICAS

• Administración y Estrategia:	Profesor Carlos de Carlos Stoltze
• Economía:	Profesor Rodrigo Navia Carvallo
• Comportamiento Humano:	Profesor Fernando Alvarado Quiroga
• Finanzas:	Profesora Yolanda Reyes Fernández
• Marketing y Operaciones:	Profesor Eduardo Ruiz Vidal

COORDINACION DE PROCESOS DE TITULACION

Profesor Eduardo Cartagena Novoa

COORDINACION DE PROCESOS DOCENTES

Profesor Carlos Aqueveque Ureta

COORDINACIÓN DE MOVILIDAD ESTUDIANTIL

Profesor Rodrigo Navia Carvallo

COORDINACIÓN DE ASISTENCIA TÉCNICA Y CAPACITACION

Profesor Orlando de la Vega Luna

COORDINACION ACADEMICA DE PROGRAMAS NACIONALES

Postítulo en Dirección de Empresas (PDE)

Profesor Bernardo Donoso Riveros

COORDINACION ACADEMICA DE PROGRAMAS INTERNACIONALES

Master Ejecutivo en Dirección de Empresas (MEDE), Argentina

Profesor Renzo Devoto Ratto

DIRECCION DE PROGRAMAS INTERNACIONALES

Master Ejecutivo en Dirección de Empresas para Argentina, con especialidades Finanzas, Recursos Humanos y Marketing

Profesor Renzo Devoto Ratto

La Dirección Administrativa de todos los programas nacionales e internacionales, se radicó en la función de Extensión, que –tal como se mencionó anteriormente- fue integrada a la Dirección de la Escuela.

COMITES PERMANENTES

Comité Directivo

Presidido por el Director de la Escuela, lo integran además el Secretario Académico, el Jefe de Docencia, el Jefe de Investigación y el Jefe de Desarrollo Académico e Institucional.

Comité Académico

Presidido por el Director de la Escuela, lo integran además el Jefe de Docencia, el Coordinador de Procesos Docentes y los Coordinadores de Áreas Académicas.

Consejo Asesor Directivo-Empresarial

Presidido por el Director de la Escuela, lo integran además los siguientes ejecutivos y directivos de empresas:

Nombre	Cargo / Institución
Mario Valcarce Durán	Gerente General ENERSIS
Pablo Bosch Ostalé	Past-President ASIMET Consejero electo SOFOFA Gerente General B.BOSCH S.A.
Luis Mancilla Perez	Gerente de Administración y Finanzas

	AGUNSA
Boris Buvinic Guerovich	Gerente General BANKBOSTON
Andrés Merello Norero	Gerente General CONFITES MERELLO Y CÍA Past- President ASIVA
Carlos Grossman Badrián	Representante Legal GROSCO
Mauricio Maluk Anabalón	Gerente General DECOMURAL Consejero ASIVA
Luis Cambiaso Ropert	Gerente General CAMBIASO HNOS. (Té Supremo)
Mario Donoso Aracena	Gerente General CGE-CONAFE
Oswaldo Droppelmann Bahner	Ex –Directivo CORPORA

COMISIONES

Comisión de Jerarquización Académica

Profesores Bernardo Donoso Riveros, Claudio Elórtégui Raffo y Reinhard Zorn Gardeweg.

Comisión de Graduación

Temporada mayo 2005

- Director de la Escuela, Profesor Renzo Devoto Ratto, Profesor Carlos de Carlos Stoltze (Administración y Estrategia), Profesor Rodrigo Navia Carvallo (Economía), Profesor Fernando Alvarado Quiroga (Dirección de Recursos Humanos), Profesora Yolanda Reyes Fernández (Dirección Financiera), Profesor Renzo Devoto Ratto (Dirección de Marketing) y Profesor Eduardo Ruiz Vidal (Dirección de Producción y Operaciones). Según Resolución Interna N° 05/05.

Temporada octubre 2005

- Director de la Escuela, Profesor Renzo Devoto Ratto, Profesor Carlos de Carlos Stoltze (Administración y Estrategia), Profesor Rodrigo Navia Carvallo (Economía), Profesor Fernando Alvarado Quiroga (Dirección de Recursos Humanos), Profesora Yolanda Reyes Fernández (Dirección Financiera), Profesor Renzo Devoto Ratto (Dirección de Marketing) y Profesor Eduardo Ruiz Vidal (Dirección de Producción y Operaciones). Según Resolución Interna N° 16/05.

Comisión Plan Estratégico

Presidida por el Director de Escuela, la integran además los profesores Carlos de Carlos Stoltze, Claudio León de la Barra Soto y Rodrigo Navia Carvallo.

Comisión de Acreditación

Presidida por el profesor Rodrigo Navia Carvallo, la integran además los profesores Eduardo Cartagena Novoa y Claudio León de la Barra Soto.

Comisión Plan de Estudios

Presidida por el profesor Eduardo Ruiz Vidal, la integran además los profesores Rodrigo Navia Carvallo y Yolanda Reyes Fernández

PERSONAL NO ACADEMICO

Secretaria de Dirección:	Sra. Carmen Steinmetz Gaubert
Secretaria de Títulos y Grados:	Sra. Edith Orrego Salas
Secretaria de Extensión:	Sra. Loredana Gómez Araos
Secretaria de Docencia:	Sra. Karen Ordenes Astete
Secretaria de Apoyo Docente:	Sra. Sandra Miranda López
Dependencia Especial:	Sr. Sergio Pérez Palma

Debido a la imposibilidad de mantener la limpieza de todos los espacios físicos de la Escuela con un solo auxiliar, se ha continuado contratando a honorarios al auxiliar de la Escuela de Servicio Social, señor Rocco Ramírez, para que efectúe limpieza todos los días sábado, alternando 7º piso y 8º piso cada 15 días. Tras varias gestiones infructuosas para conseguir un auxiliar adicional, se logró que -a contar del mes de marzo 2005- el auxiliar del Decanato de la Facultad, señor Samuel Ugarte, coopere a tiempo parcial (1 hora en la mañana y 1 hora en la tarde) en la limpieza de baños y de las dependencias del 8º piso.

Como en años anteriores, fue evaluado el desempeño del personal no académico, utilizando para ello el procedimiento establecido por la Dirección de Recursos Humanos de la Universidad. El resultado de la evaluación fue muy bueno en el caso de cinco funcionarios (calificación promedio sobre 6,0 sobre un máximo de 7) y satisfactorio en el caso de un funcionario (calificación promedio inferior a 6,0 pero superior a 5,5). No obstante, este último caso se encuentra en observación, esperándose una mejora en su desempeño durante el año 2006.

Cada vez parece más evidente que la sola combinación de secretaria(s) y auxiliar(es) no es suficiente para abordar todo el trabajo administrativo que demanda una unidad académica compleja como la nuestra. Más antecedentes en el Anexo N° 2 relativo a la descentralización financiera.

II. PLANTA ACADÉMICA

PROFESORES JORNADA COMPLETA JERARQUIZADOS

NOMBRE	TÍTULOS Y GRADOS	JERARQUÍA ACADÉMICA
1. Alvarado Quiroga, Fernando	Master en Ciencias Sociales, Université Catholique de Louvain, Bélgica.	Adjunto
2. Berthelon Idro, Matías	Ingeniero Comercial, Universidad Católica de Valparaíso. Master en Economía, University of Maryland, EE.UU. Ph.D. en Economía, University of Maryland, EE.UU.	Adjunto
3. Cartagena Novoa, Eduardo	Ingeniero Comercial, Universidad Católica de Valparaíso. Magister en Administración de Empresas (MBA), Universidad de Chile.	Adjunto
4. De Carlos Stoltze, Carlos	Abogado, Universidad Católica de Valparaíso. Doctor en Dirección de Empresas, IESE, España. Doctor en Derecho Económico, Universidad de Barcelona, España.	Titular
5. Devoto Ratto, Renzo	Ingeniero Comercial, Universidad Católica de Valparaíso. Magister en Administración y Dirección de Empresas (MBA), Universidad de Santiago de Chile.	Adjunto
6. Donoso Riveros, Bernardo	Ingeniero Comercial, Universidad Católica de Valparaíso. Master en Relaciones Industriales, Michigan State University, EE.UU. Master en Comunicación, Michigan State University, EE.UU. Diplomado en Comercialización Internacional, Centro Interamericano (CICOM), Organización de los Estados Americanos (OEA)	Titular
7. Elórtogui Raffo, Claudio	Ingeniero Comercial, Universidad Católica de Valparaíso. Master en Economía, University of Pittsburg, EE.UU.	Titular
8. León de la Barra Soto, Claudio	Ingeniero Comercial, Universidad Católica de Valparaíso (*).	Auxiliar

9. Navia Carvallo, Rodrigo	Ingeniero Comercial, Universidad Católica de Valparaíso. Master en Economía, Tulane University, EE.UU. Ph.D. en Economía, Tulane University, EE.UU.	Adjunto
10. Reyes Fernández, Yolanda	Ingeniero Comercial, Universidad Católica de Valparaíso. Master en Dirección y Administración de Empresas, ESADE, España.	Adjunto
11. Ruiz Vidal, Eduardo	Ingeniero Comercial, Universidad Católica de Valparaíso. (**)	Auxiliar

(*) El profesor Claudio León de la Barra continuó sus estudios de Doctorado en Ciencias Empresariales, dictado en Chile por la Universidad Autónoma de Madrid.

(**) El profesor Eduardo Ruiz continuó su trabajo de tesis conducente al MBA dictado en conjunto por el Departamento de Ingeniería Industrial de la Universidad de Chile y ESADE (Barcelona, España).

Durante el período, no se registraron cambios de jerarquía académica.

PROFESORES ADSCRITOS (*)

NOMBRE	TÍTULOS Y GRADOS	JERARQUÍA ACADÉMICA
Ferrari Ibacache, Juan	Abogado, Universidad Católica de Valparaíso. Master en Trabajo Social, Universidad de Puerto Rico.	Titular
Zorn Gardeweg, Reinhard	Abogado, Universidad Católica de Valparaíso. Master en Economía, Boston University, Estados Unidos.	Titular

(*) A contar del 1º de marzo de 2005, los profesores Juan Ferrari Ibacache y Reinhard Zorn Gardeweg iniciaron su tercer año como Profesores Adscritos.

PROFESORES JORNADA COMPLETA NO JERARQUIZADOS (CONTRATOS ESPECIALES)

NOMBRE	TÍTULOS Y GRADOS
Aqueveque Ureta, Carlos (*)	Ingeniero Comercial, Universidad Católica de Valparaíso Magister en Gestión, Universidad Católica de Valparaíso
De la Vega Luna, Orlando (**)	Ingeniero Comercial, Universidad Católica de Valparaíso MBA, Pontificia Universidad Católica de Chile (PUC).

(*) El profesor Carlos Aqueveque continuó sus estudios de Doctorado en Ciencias Empresariales, dictado en Chile por la Universidad Autónoma de Madrid.

(**) En enero de 2006, viajó a España el profesor Orlando de la Vega Luna para iniciar sus estudios de Doctorado en la Universidad de Navarra.

PROFESORES INVESTIGADORES (CONTRATO ESPECIAL)

NOMBRE	TÍTULOS Y GRADOS
Kruger Kalthoff, Diana	MBA, University of Texas (at Austin), EE.UU. Master en Economía, University of Maryland, EE.UU. Ph.D. en Economía, University of Maryland, EE.UU.

PROFESORES CONTRATADOS

Nombre	Asignatura	Clave	Fecha
Fernando Alvarado Cárdenas	Globalización y Sociedad Chilena: Una mirada desde las Ciencias Sociales	ICA 090-01 (1/2 curso)	Segundo Sem. 2005
Rodrigo Aravena González	Microeconomía 2 Microeconomía 2 Política Económica (1/2)	ICA 259-01 ICA 259-01 ICA 549-01	Primer Sem. 2005 Segundo Sem. 2005 Segundo Sem. 2005
Alexis Arriola Vera	Adm. de Operaciones 3 Adm. de Operaciones 3	ICA 459-01 ICA 459-01	Primer Sem. 2005 Segundo Sem. 2005
Ignacio Beláustegui Contreras	Administración Financiera 3	ICA 458-01	Primer Sem. 2005
César Benavente López	Administración de Empresas 1 Administración de Empresas 1 Teoría Adm. y Adm. de Personal (SSL)	ICA 143-02 ICA 143-01 ICA 309-01	Primer Sem. 2005 Segundo Sem. 2005 Segundo Sem. 2005
Adela Bork Vega (***)	Sociología General (SSL)	ICA 115-01	Primer Sem. 2005
Ana María Bornscheuer Pérez	Inglés para la Ad. de Empresas 1 Inglés para la Ad. de Empresas 1 Inglés para la Ad. de Empresas 2 Inglés para la Ad. de Empresas 2	ICA 149-03 ICA 149-04 ICA 159-01 ICA 159-02	Primer Sem. 2005 Primer Sem. 2005 Segundo Sem. 2005 Segundo Sem. 2005
María Pilar Bruce Hoyuelos (**)	Relaciones Públicas	ICA 640-01	Segundo Sem. 2005
Claudia Caballero Díaz	Introducción a la Economía (EJC-INF)	(ICA 230-01/335-01)	Primer Sem. 2005
Soledad Cabrera Calabacero	Política Económica (COM) Microeconomía (COM) Macroeconomía 1 Macroeconomía (COM) Introducción a Economía (EII) Análisis Económico (EIQ)	ICA 549-01 ICA 211-01 ICA 349-01 ICA 312-01 ICA 315-01 ICA 533-01	Primer Sem. 2005 Primer Sem. 2005 Segundo Sem. 2005 Segundo Sem. 2005 Segundo Sem. 2005 Segundo Sem. 2005
Angélica Casaletti Loyola	Métodos Cuantitativos Métodos Cuantitativos Métodos Cuantitativos	ICA 245-01 ICA 245-02 ICA 245-01	Primer Sem. 2005 Primer Sem. 2005 Segundo Sem. 2005
Fabiola Cabrera Valencia	Introd. a la Economía (EII)	ICA 315-01	Primer Sem. 2005
Luis Díaz Valenzuela	Fundamentos Economía (GEO) Introd. a la Economía (EIB) Introd. a la Economía (EST)	ICA 110-01 ICA 315-02 ICA 335-01	Primer Sem. 2005 Segundo Sem. 2005 Segundo Sem. 2005
Miguel Diez Bennewitz	Adm. de Operaciones 2	ICA 455-01	Primer Sem. 2005

	Adm. de Operaciones 2	ICA 455-01	Segundo Sem. 2005
	Adm. de Operaciones 2	ICA 455-02	Segundo Sem. 2005
Raúl Duvauchelle Zamora	Aplic. Computacionales en Adm.	ICA 348-01	Primer Sem. 2005
	Aplic. Computacionales en Adm.	ICA 348-01	Segundo Sem. 2005
	Aplic. Computacionales en Adm.	ICA 348-02	Segundo Sem. 2005
Rodrigo Ibáñez Contreras	Economía Internacional	ICA 451-01	Primer Sem. 2005
	Economía Internacional (1/2)	ICA 451-01	Segundo Sem. 2005
	Política Económica (1/2)	ICA 549-01	Segundo Sem. 2005
Pedro Lobos Moraga	Sociología del Desarrollo (SSL)	ICA 212-01	Primer Sem. 2005
Juan Germán Loyola Bastías	Fundamentos Jurídicos 2	ICA 344-01	Primer Sem. 2005
Jorge Mendoza Velis	Adm. Contable 1	ICA 154-01	Primer Sem. 2005
	Adm. Contable 2	ICA 244-01	Segundo Sem. 2005
Jaime Molina Vallejo	Adm. de Empresas 2	ICA 153-01	Primer Sem. 2005
Eduardo Moore García	Gestión Comercial Bancaria	ICA 696-01	Primer Sem. 2005
Carolina Muñoz Haag	Adm. de Empresas (EJC.INF)	ICA 201-01	Primer Sem. 2005
	Adm. de Empresas (EJC.INF)	ICA 201-02	Primer Sem. 2005
Gabriel Olivares Viana	Programación y Aplicaciones de Software	INF 212-02	Primer Sem. 2005
Brunilda Orellana Farías	Política Económica (COM)	ICA 420-01	Primer Sem. 2005
	Teoría Económica (EIE)	ICA 415-01	Segundo Sem. 2005
Juan Orellana Peralta	Sociología (PSI)	ICA 116-01	Segundo Sem. 2005
Fernando Parada Espinoza	Fundamentos Jurídicos 3	ICA 544-01	Primer Sem. 2005
	Fundamentos Jurídicos 3	ICA 544-01	Segundo Sem. 2005
Jaime Pardo Soto	Administración Financiera 1	ICA 354-01	Primer Sem. 2005
	Administración Financiera 3	ICA 458-01	Segundo Sem. 2005
Claudia Parra Böhringer	Inglés p. Adm. de Empresas 1	ICA 149-01	Primer Sem. 2005
	Inglés p. Adm. de Empresas 1	ICA 149-02	Primer Sem. 2005
	Inglés p. Adm. de Empresas 2	ICA 159-03	Segundo Sem. 2005
	Inglés p. Adm. de Empresas 2	ICA 159-03	Segundo Sem. 2005
Alex Paz Becerra	Sist. de Inform. y Con. Gerencial	ICA 543-01	Primer Sem. 2005
	Administración de Empresas 2	ICA 153-02	Segundo Sem. 2005
	Sist. de Inform. y Control Gerencial (1/2)	ICA 543-01	Segundo Sem. 2005
Juan Pérez-Cotapos Contreras	Fundamentos Jurídicos 1	ICA 145-01	Primer Sem. 2005
	Fundamentos Jurídicos 1	ICA 145-02	Primer Sem. 2005
	Fundamentos Jurídicos 1	ICA 145-01	Segundo Sem. 2005
Berta Silva Palavecinos (*)	Administración Contable 2	ICA 244-01	Primer Sem. 2005
	Administración Contable 2	ICA 244-02	Primer Sem. 2005
	Administración Contable 1	ICA 154-01	Segundo Sem. 2005
	Administración Contable 1	ICA 154-02	Segundo Sem. 2005
Karol Trautmann Thomas	Int. a la Economía (EST)	ICA 335-01	Primer Sem. 2005
	Microeconomía (COM)	ICA 211-01	Segundo Sem. 2005
María Teresa Vega Segovia	Sociología de la Empresa (COM)	ICA 204-01	Primer Sem. 2005
	Sociología de la Empresa (COM)	ICA 204-02	Primer Sem. 2005
	Sociología de la Empresa (COM)	ICA 204-01	Segundo Sem. 2005
Héctor P. Vicencio Gavilán	Macroeconomía (COM)	ICA 312-01	Primer Sem. 2005
	Microeconomía (COM)	ICA 211-02	Segundo Sem. 2005
	Macroeconomía (COM)	ICA 312-02	Segundo Sem. 2005
	Teoría Económica (EIE)	ICA 415-02	Segundo Sem. 2005
Víctor Zúñiga Rodríguez	Desarrollo Económico	ICA 124-01	Segundo Sem. 2005

(*) profesores jornada completa Escuela de Comercio PUCV.

(**) profesor jornada completa Escuela de Periodismo PUCV.

(***) profesor jornada completa Escuela de Servicio Social PUCV.

AYUDANTES DE DOCENCIA

Primer semestre 2005

	<u>NOMBRE</u>	<u>ASIGNATURA</u>
1.	Elizabeth Basáez Herrera	Administración de Empresas 1
2.	Carla Martínez León	Sociología de la Empresa
3.	Gonzalo Infante Middleton	Administración de Operaciones 1
4.	Daniela Mancilla Cagliero	Administración de Empresas 1 Administración de Empresas (EJC-INF)
5.	Phillip Jarpa Marín	Marketing 2
6.	Alejandra Ríos Torres	Sociología General (SSL)
7.	Carolina Gutiérrez Jofré	Sociología de las Organizaciones
8.	Rodrigo Tobar Carvajal	Administración Contable 2 Política Económica Métodos Cuantitativos
9.	Priscilla Castro Becerra	Preparación, Evaluación y Adm. de Proyectos Administración de Empresas 1
10.	Cristóbal Gorichón Gómez	Administración de Empresas 2
11.	Francisco Mansilla Muñoz	Microeconomía 1 Fundamentos Jurídicos 1 Fundamentos Jurídicos 1
12.	Paola Enrione Zúñiga	Administración Financiera 1 Administración Financiera 3
13.	Ignacio Elórtogui Gómez	Administración de Operaciones 2 Fundamentos de Economía (GEO) Sociología de las Organizaciones Métodos Cuantitativos
14.	Michelle Le-Cerf Plaza	Programación y Aplicaciones de Software
15.	Juan Carlos Albistur Reyes	Sociología de la Empresa (COM)
16.	Christian Céspedes Díaz	Administración Contable 1 Marketing 2 Modelos Multivariados Marketing 3
17.	Miguel Angel Muñoz Marín	Economía Internacional Sistemas de Información y Control Gerencial
18.	Iván Duran Chade	Sociología del Desarrollo (SSL)
19.	Natalia Heredia Millar	Administración Contable 1
20.	Andrea Correa Cárcamo	Administración Financiera 2
21.	Gabriela Cornejo Díaz	Fundamentos Jurídicos 2
22.	Alexis Aburto Avalos	Introducción a la Economía (EII)
23.	Claudia Brantt Zumarán	Introducción a la Economía
24.	Constanza Enrione Zúñiga	Modelos Cuantitativos
25.	Franco Erpel Diban	Métodos Cuantitativos Administración de Operaciones 2
26.	Catherine Mir Gálvez	Microeconomía (COM)
27.	Andrés Alcayata Martínez	Microeconomía 1 Marketing 2
28.	Luis Martínez López	Introducción a la Toma de Decisiones Económico-Financieras

29.	Rodrigo Núñez González	Sociología de las Organizaciones Métodos de Investigación Organizacional Administración de RR.HH. 2
30.	Angela Varela Jorquera	Administración de Empresas 1 Administración de Empresas (INF)
31.	Yulia Arredondo Hellec	Aplicaciones Computacionales Análisis de Empresas
32.	Pablo Aceitón Campos	Macroeconomía 2 Macroeconomía 1 Modelos Multivariados
33.	Karina López Soto	Macroeconomía (COM)
34.	Alejandra Rubio Muñoz (*)	Economía (SSL)
35.	Claudia Díaz Banda (*)	Administración de Operaciones 3
36.	Jaime Silva Carvallo (*)	Programación y Aplicaciones de Software
37.	Mitzi Lagos Contreras (*)	Administración de RR.HH. 2
38.	Manuel Escobar Bustamante (*)	Política Económica (COM)

(*) contrato a honorarios, por encontrarse titulado.

Segundo semestre 2005

	NOMBRE	ASIGNATURA
1.	Elizabeth Basáez Herrera	Administración de Empresas 1 Teoría Administrativa y Administración de Personal (SSL)
2.	Marisa Zúñiga Lara	Métodos de Investigación Organizacional
3.	Gonzalo Infante Middleton	Administración de Operaciones 2 Administración de Operaciones 1
4.	Daniela Mancilla Cagliero	Administración de Empresas 2
5.	Mauricio González Honorato	Introducción a la Economía (INF)
6.	Carolina Catalán Santelices	Administración de RR.HH. 1
7.	Rafael Echeverría González	Inglés para la Administración 2 Inglés para la Administración 2
8.	Gianfranco Arata Yunisic	Globalización y Sociedad Chilena: Una Mirada desde las Ciencias Sociales
9.	Priscilla Castro Barrera	Administración Financiera 1 Administración Financiera 2
10.	Sergio Avalos Sánchez	Introducción a la Economía Microeconomía 1
11.	Francisco Mansilla Muñoz	Microeconomía 1 Economía Internacional Teoría Económica (EIE)
12.	Paola Enrione Zúñiga	Administración Financiera 3
13.	Paula Casaubon Moraga	Inglés para Administración 2 Inglés para Administración 2
14.	Anamaría Herrera Fredes	Marketing 1
15.	Juan Carlos Albistur Reyes	Sociología de la Empresa (COM)
16.	Christián Céspedes Díaz	Marketing 1 Marketing 3
17.	Miguel Ledezma González	Métodos Cuantitativos
18.	Felipe Ramírez Hinrichsen	Sociología (PSI) Sociología (PSI)

19.	Natalia Heredia Millar	Administración Contable 2 Microeconomía (COM)
20.	Andrea Correa Cárcamo	Introducción a la Toma de Decisiones Económico-Financieras Preparación, Evaluación y Administración de Proyectos
21.	Andrés Vicencio Fuentes	Microeconomía 2 Política Económica
22.	Alexis Aburto Avalos	Macroeconomía 2 Marketing 3 Sistemas de Información y Control Gerencial Introducción a la Economía (EII)
23.	Valeska Riveros Riveros	Macroeconomía 1 Macroeconomía (COM)
24.	Constanza Enrione Zúñiga	Modelos Cuantitativos
25.	Franco Erpel Diban	Administración de Operaciones 2 Métodos Cuantitativos
26.	Catherine Mir Gálvez	Microeconomía (COM)
27.	Francisca Escuti Pizarro	Métodos de Investigación Organizacional Administración de RR.HH. 1
28.	María Elena Allende Aranda	Marketing 1
29.	Claudio Márquez Pezoa	Administración Contable 1 Administración Contable 1
30.	Angela Varela Jonquera	Administración de Empresas 2
31.	Yulia Arredondo Hellec	Aplicaciones Computacionales Aplicaciones Computacionales
32.	Miguel Angel Muñoz Marín	Economía Internacional
33.	Claudia Lazcano Rojas	Introducción a la Economía (EST) Introducción a la Economía (EIB) Análisis Económico (EIQ)
34.	Karina López Soto	Macroeconomía (COM)
35.	María Alejandra Pérez Lapillo	Introducción a la Economía Modelos Cuantitativos
36.	Claudia Díaz Banda (*)	Administración de Operaciones 3
37.	Mitzi Lagos Contreras	Administración de RR.HH. 3 Administración de RR.HH. 3
38.	Alejandra Rubio Muñoz (*)	Introducción a la Economía Política Económica (COM)
39.	Claudio Elórtégui Gómez (*)	Teoría de la Comunicación

(*) contrato a honorarios, por encontrarse titulado.

En resumen:

SEMESTRE	NUMERO	ASIGNATURAS SERVIDAS
Primer semestre	38	61
Segundo semestre	39	65

Tal como se ha comentado en anteriores cuentas, a partir del análisis de las encuestas que miden la percepción de los alumnos sobre la docencia, se ha podido detectar que las ayudantías representan una debilidad manifiesta en la mayoría de las asignaturas. Esto pareciera explicarse -fundamentalmente- por la cantidad de alumnos que ejercen como ayudantes, lo que implica que no todos los ayudantes se encuentran dentro de los mejores alumnos de la carrera.

A pesar de que desde el primer semestre del año 2003, la Dirección ha implantado un conjunto de nuevas normas para el Concurso de Ayudantes, en concordancia con los objetivos perseguidos (aumento en el monto de las becas y una escala de becas que considera con una alta ponderación el trabajo que el ayudante debe realizar en la asignatura), no se ha detectado mejoras significativas en este aspecto.

Además, cada año aumenta el número de ayudantes y los montos de sus becas (esto último debido a que los profesores prefieren trabajar con ayudantes experimentados, muchos de los cuales son egresados y por ello perciben una beca mayor). Incluso, se ha dado el caso de ayudantes con tan alta demanda, que han excedido el monto total de la beca, a quienes se ha pagado los honorarios marginales con otras cuentas del presupuesto. Todo ello con el consiguiente impacto en las cuentas presupuestarias, lo que se suma a lo ya comentado en el caso de los profesores contratados.

Por lo tanto, este continúa siendo un tema que deberemos seguir analizando, cada vez en forma más apremiante.

CARGOS DE DIRECCION EN LA UNIVERSIDAD Y OTRAS INSTITUCIONES

Prof. Reinhard Zorn Gardeweg	<ul style="list-style-type: none"> Miembro del Consejo Superior PUCV, designado por el Gran Canciller
Prof. Claudio Elórtegui Raffo	<ul style="list-style-type: none"> Vicerrector de Administración y Finanzas PUCV
Prof. Juan Ferrari Ibacache	<ul style="list-style-type: none"> Secretario de la Facultad de Ciencias Económicas y Administrativas PUCV (hasta abril 2005). Miembro del Comité Académico del Magister en Gestión, Escuela de Comercio PUCV
Prof. Rodrigo Navia Carvallo	<ul style="list-style-type: none"> Decano de la Facultad de Ciencias Económicas y Administrativas (desde 25 de mayo 2005) Vicepresidente de la Asociación de Directivos Superiores de Facultades de Administración, Negocios o Empresariales. (ASFAE)
Prof. Carlos de Carlos Stoltze	<ul style="list-style-type: none"> Miembro del Capítulo Académico PUCV (hasta agosto 2005)
Prof. Bernardo Donoso Riveros	<ul style="list-style-type: none"> Miembro de la Comisión Nacional de Acreditación de Pregrado (CNAP) Miembro del Consejo Directivo de UCV-TV Miembro del Consejo de Ética de la Federación de Medios de Comunicación
Prof. Renzo Devoto Ratto	<ul style="list-style-type: none"> Consultor de la Comisión Nacional de Acreditación (CNAP) para la Evaluación de carreras de Ingeniería Comercial
Prof. Eduardo Ruiz Vidal	<ul style="list-style-type: none"> Representante de la Facultad de Ciencias Económicas y Administrativas en el Tribunal de Mérito PUCV

Como en años anteriores, cabe destacar el aporte que la Escuela efectúa a la administración central de la Universidad, así como el reconocimiento que implica la participación de nuestros profesores en instituciones y organismos externos reconocidos nacionalmente.

Sin embargo, ello implica para la Escuela un sacrificio, puesto que más allá de que todos estos profesores efectúan un esfuerzo para que tales tareas adicionales no deterioren su trabajo al interior de la Escuela, es natural que ello a lo menos dificulte el trabajo en equipo. De allí que es importante que en las evaluaciones que la Rectoría efectúa del quehacer de cada una de las unidades académicas, tenga en consideración estos aspectos.

Incluso, dado lo anterior, que también debe ser la realidad de otras unidades académicas, no resulta aventurado pensar que el presupuesto central de la Universidad debiera hacerse cargo de las remuneraciones de aquellos académicos que ejercen los más altos cargos directivos de la Universidad (Rector, Vicerrectores y Secretario General). Plantearemos este tema al nuevo Rector, una vez que éste asuma.

III. CONSEJOS DE ESCUELA Y REUNIONES DE TRABAJO

Durante el año 2005, se realizaron diez (10) Sesiones del Consejo de Escuela, cuyos contenidos se presentan a continuación:

N° SESION	FECHA	TEMAS
1 /05	4 de enero, 2005	<ul style="list-style-type: none">• Aprobación Acta Consejo anterior• Informaciones del Director• Análisis borrador Informe de Autoevaluación
2 /05	25 de febrero, 2005	<ul style="list-style-type: none">• Aprobación Acta Consejo anterior• Recepción Primer Año 2005• Situación Profesor Jaime Molina Vallejo• Página "Empresas y Economía"• Modificaciones a Reglamento de Docencia• Nuevo Reglamento de Prácticas Profesionales
3/05	21 de abril, 2005	<ul style="list-style-type: none">• Aprobación Acta Consejo anterior• Profesores Extraordinarios• Elección de Decano• Proceso Acreditación• Logotipo ICA-PUCV
4/05	27 de mayo, 2005	<ul style="list-style-type: none">• Aprobación Acta Consejo anterior• Cuenta Anual Dirección 2004• Proceso de Acreditación
5/05	17 de junio, 2005	<ul style="list-style-type: none">• Aprobación Acta Consejo anterior• Visitas Pares Evaluadores• Reglamento de Prácticas Profesionales• Reglamento de Docencia• Anexos Cuenta Dirección 2004
6/05	24 de junio, 2005	<ul style="list-style-type: none">• Aprobación Acta Consejo anterior• Anexos Cuenta Dirección año 2004• Reglamento de Práctica Profesional• Reglamento de Docencia• Modificación al Reglamento "Postítulo en Dirección de Empresas para Argentina"
7/05	20 de julio, 2005	<ul style="list-style-type: none">• Aprobación Acta Consejo anterior.• Cuenta Académica y Económica MBA• Reglamento de Docencia (aspectos disciplinarios y otro).
8/05	19 de agosto, 2005	<ul style="list-style-type: none">• Aprobación Acta Consejo anterior• Análisis estado de avance y proyecciones del proyecto MECESUP.• Análisis propuesta de plan de trabajo para Consejo Asesor Directivo Empresarial
9/05	7 de octubre, 2005	<ul style="list-style-type: none">• Aprobación Acta Consejo anterior• Informaciones del Director• Modificaciones a Reglamento MBA
10/05	27 de diciembre, 2005	<ul style="list-style-type: none">• Aprobación Acta Consejo anterior• Análisis reformas a Reglamento MBA• Visita Académicos Butler University

Además, es importante recordar que a lo largo del año se efectuaron varias reuniones de trabajo con la participación de todos los profesores jornada completa, a las que no se dio el carácter de Consejo de Escuela, siguiendo una costumbre arraigada y habitual dentro de la Escuela.

Acuerdos adoptados

Nº 1/05

1. Se aprueba por unanimidad el Acta de la sesión del Consejo Extraordinario Nº 9/04.
2. Se aprueba por unanimidad, el Informe de Autoevaluación de la Escuela de Ingeniería Comercial.

Nº 2/05

1. Se aprueba por unanimidad el Acta de la sesión del Consejo Extraordinario Nº 1/05.

Nº 3/05

1. Se aprueba por unanimidad el Acta de la sesión del Consejo Extraordinario Nº 2/05.
2. Se acuerda, por unanimidad, crear la categoría de profesor extraordinario en la Escuela de Ingeniería Comercial.
3. Se acuerda, por unanimidad, proponer como Profesor Extraordinario de la Escuela de Ingeniería Comercial al señor Mario Valcarce Durán.
4. Se acuerda, por unanimidad, proponer como Profesor Extraordinario de la Escuela de Ingeniería Comercial al señor Ricardo French-Davis Muñoz.

Nº 4/05

1. Se aprueba por unanimidad el Acta de la sesión del Consejo Extraordinario Nº 3/05.
2. Después de la exposición del señor Director y de la discusión en el Consejo, se aprueba por unanimidad la Cuenta Anual de la Dirección para el año 2004.

Nº 5/05

1. Se aprueba por unanimidad el Acta de la sesión de Consejo Extraordinario Nº 4/05.

Nº 6/05

1. Se aprueba por unanimidad el Acta de la sesión de Consejo Extraordinario Nº 5/05.
2. La unanimidad del Consejo de la Escuela aprueba un reconocimiento al esfuerzo realizado por la Comunidad de la Escuela de Ingeniería Comercial en relación a la Visita de los Pares Evaluadores en el proceso de Acreditación.
3. Por unanimidad se aprueba -en general- la propuesta de modificaciones al Reglamento y Plan de Estudios del Master Ejecutivo en Dirección de Empresas para Argentina, presentada por el señor Director. Se nombra una comisión integrada por el Director de la Escuela y los profesores Carlos de Carlos y Matías Berthelon para generar un documento definitivo.

Por unanimidad se aprueban las normas para el Programa Especial de Titulación, dirigido exclusivamente a personas que hayan obtenido el Master Ejecutivo en Dirección de Empresas de la Fundación del Tucumán, contenido en la propuesta de normas transitorias, cambiando en el artículo segundo la fecha 31 de diciembre de 2005 por 30 de junio 2006. Se encomienda al señor Director realizar con carácter urgente la tramitación de este Programa Especial de Titulación en la Dirección de Estudios Avanzados.

Nº 7/05

1. Se aprueba por unanimidad el acta de la sesión del Consejo Extraordinario Nº 6/05.

Nº 8/05

1. Se aprueba por unanimidad el Acta de la sesión del Consejo Extraordinario Nº 7/05.
2. Agradecer y felicitar, por unanimidad, al Profesor Orlando de la Vega y a quienes participaron en la organización del Congreso de ALENE 2005, por su excelente trabajo en su preparación y desarrollo.

Nº 9/05

1. Se aprueba por unanimidad modificar el orden de la Tabla.
2. Del Documento presentado por el Director del MBA de la Escuela de Ingeniería Comercial de propuesta de Modificaciones al Reglamento Académico del Programa de Magíster en Dirección de Empresas se aprueban por unanimidad las propuestas letra c) números 1, 2 y 3.
3. Del mismo documento se aprueba por unanimidad las propuestas de la letra D), Nº 1, 2 y 3. Con la Modificación en el Nº 2 de dejar la redacción solo hasta la palabra graduación.
4. Del mismo documento se aprueba la letra E números 1 y 3.
5. Se aprueba del mismo documento la letra F-Nº 1.
6. Se aprueba del mismo documento la letra F-Nº 2 modificando las palabras "Junto con" por "Además de" y en vez de "Director del Programa" por "Comité Académico del Programa".
7. Se solicita al Director del MBA que presente una nueva redacción a la letra F Nº 4 de la propuesta.
8. El Director del MBA deberá presentar una nueva redacción del Reglamento Académico del Programa de Magíster en Dirección de Empresas. Se fija como primer plazo el 11 de Noviembre de 2005.
9. Se aprueba por unanimidad el Acta de la sesión del Consejo Extraordinario Nº 8/05.

Nº 10/05

1. Se aprueba por unanimidad el acta de la sesión del Consejo Extraordinario Nº 9/05, incorporando al Acuerdo Nº 5 la frase "y también la letra F-Nº 3".
2. Se aprueba en general el art. 2 del proyecto de modificaciones al Reglamento MBA, eliminando la palabra "universitarios" en la modalidad 1.
3. Se aprueba en general el art. 3 del mismo texto sólo hasta la palabra "estudios".
4. Se aprueba en general el art. 7 del mismo texto.
5. Se aprueba en general el art. 8 del mismo texto.
6. Se aprueba eliminar el art. 9 del mismo texto.
7. Se aprueba en general el art. 10 del mismo texto.
8. Se aprueba en general el art. 11 del mismo texto.
9. Se aprueba en general el art. 12 del mismo texto.
10. Se aprueba en general el art. 19 del mismo texto.
11. Se aprueba en general el art. 35 (en adelante art. 27) del mismo texto con modificaciones. En el último párrafo agregar "de post grado" luego de la palabra "programas". Además en vez de "la Universidad" debe decir "nuestra Universidad".

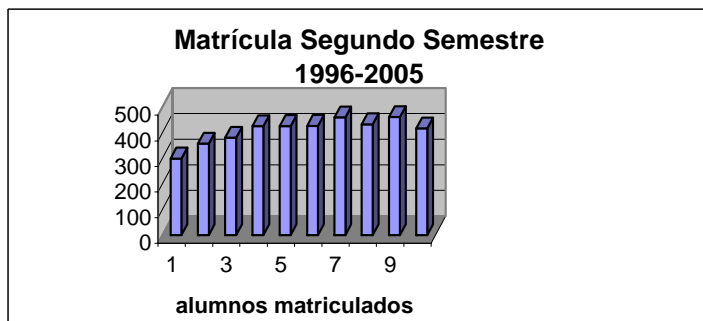
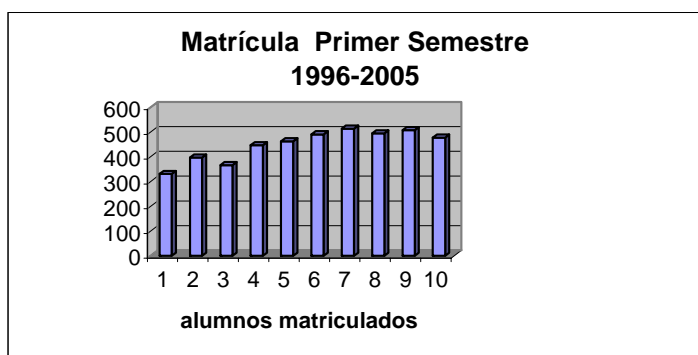
12. Se aprueba en general el artículo transitorio del mismo texto modificando la frase "El día 15 de Marzo de 2006" por "hasta 30 días después de aprobado el Reglamento para la promoción 2005 y 90 días para las otras promociones".
13. Se aprueba en general el art. 21 del mismo texto.

V. DOCENCIA DE PREGRADO

Como puede observarse en el cuadro siguiente, la matrícula total 2005 fue de 478 alumnos en el Primer Semestre y 417 en el Segundo Semestre, lo que implica una disminución de 5,9% y 9,5%, respectivamente, respecto al año 2004.

Matrícula total 1996-2005

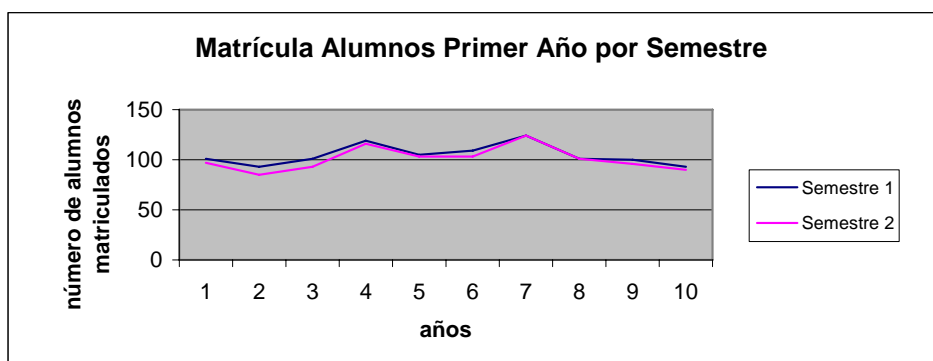
MATRÍCULA TOTAL	1996	1997	1998	1999	2000	2001	2002	2003	2004	2005
SEMESTRE 1	331	397	366	447	463	491	514	495	508	478
SEMESTRE 2	299	357	380	425	426	427	460	433	461	417



La disminución en la matrícula se explica en parte por los retiros totales: 9 alumnos en el primer semestre 2005 (entre ellos, 2 alumnos de primer año) y 10 alumnos en el segundo semestre 2005 (entre ellos, dos alumnos de primer año). Las causales de retiro total mayoritarias fueron los problemas económicos y los problemas vocacionales.

Otro factor que explica esta disminución, fue la menor matrícula de alumnos de primer año en el año 2005 respecto a años anteriores, ajustándose ésta levemente por encima del número de vacantes (93 alumnos para 90 vacantes). Cabe recordar que el listado de seleccionados a la carrera contiene un "sobrecupo" y ello implicó en años anteriores que se matriculase un número de alumnos mayor que el número de vacantes.

MATRÍCULA PRIMER AÑO	1996	1997	1998	1999	2000	2001	2002	2003	2004	2005
SEMESTRE 1	101	93	101	119	105	109	124	101	100	93
SEMESTRE 2	97	85	93	116	103	103	124	101	96	90



Puntajes ponderados de ingreso 1996-2005

PUNTAJES INGRESO	1996	1997	1998	1999	2000	2001	2002	2003	2004 (*)	2005
MÁS BAJO	636,50	642,35	643,95	625,85	639,30	637,40	603,55	629,45	635,30	602,7
PROMEDIO	663,36	665,64	670,12	656,18	665,06	662,60	653,20	660,90	664,10	633,8
MÁS ALTO	751,70	760,30	726,50	729,85	776,50	754,40	790,05	763,40	743,85	740,6

(*) primer año de aplicación de la PSU.

Como en años anteriores, la carrera llenó sus vacantes en el primer llamado.

Considerando que en el año 2004 se aplicó por primera vez el nuevo instrumento de selección PSU (en reemplazo de la PAA), no es posible efectuar una comparación directa válida entre los puntajes anteriores al año 2004 y los de los años 2004 y 2005. Otro factor que impide tal comparación es el cambio en las ponderaciones de los distintos instrumentos de selección, a contar del año 2004.

En relación al año 2004, se observa en el año 2005 una disminución en el puntaje de ingreso ponderado. Sin embargo, se debe recordar que en el proceso de selección del año 2004 la PUCV bonificó los puntajes hasta en 30 puntos, lo que podría llevar a concluir que los puntajes del año 2005 fueron muy similares a los del año 2004.

Se mantiene vigente la intención de buscar postulantes en países latinoamericanos, lo cual -como se ha mencionado en cuentas anteriores- apuntaría a favorecer la riqueza intercultural al interior de la Escuela y a mejorar la situación financiera por la inyección de recursos directos. Sin embargo, durante el año 2005 no se efectuaron acciones en tal sentido; lamentablemente, la Universidad tampoco está efectuando esfuerzos corporativos en este ámbito, lo cual hace muy difícil y oneroso emprender estas acciones por parte de una unidad académica en forma individual.

El programa "Directivos del Siglo XXI" y su "Juego de Negocios" continúan marcando nuestra presencia en los establecimientos de enseñanza media de la región. No obstante, no cabe duda que se deberá intensificar más aún las acciones promocionales, a fin de mantener o acrecentar nuestro sitio en un ámbito competitivo sumamente difícil, para lo cual sin duda será muy relevante la comunicación del resultado del proceso de acreditación de la carrera.

Asignaturas, cursos, alumnos

El siguiente cuadro muestra la distribución de asignaturas por semestre, el número de cursos y de alumnos, en el año 2005:

TIPO DE ASIGNATURA ICA	Nº ASIGNATURAS		Nº CURSOS		Nº ALUMNOS	
	SEM. 1	SEM. 2	SEM. 1	SEM. 2	SEM. 1	SEM. 2
OBLIGATORIAS ING. COMERC.	35	35	49	48	1833	1699
OPTATIVAS ING. COMERCIAL	6	7	6	7	134	130
SERVICIOS A OTRAS U. ACAD.	13	14	15	19	615	624
PLAN ESTUDIOS GENERALES	0	1	0	1	0	79
TOTALES	54	57	70	75	2582	2532

Cabe señalar que la mayor parte de las asignaturas obligatorias de la carrera son dictadas por profesores jornada completa, cumpliéndose que cada profesor dicte a lo menos dos asignaturas (de 4 horas teóricas cada una) por semestre. En algunas asignaturas de primer año, se mantuvo la política de dictar tres paralelos por asignatura, con profesores de planta, a fin de ofrecer una atención más personalizada y de mayor calidad a los alumnos; en otras, el tamaño de los cursos y/o las características de las asignaturas no lo ha hecho necesario.

La información de este cuadro permite apreciar la carga docente de la Escuela en servicios a terceros, puesto que el número de alumnos de otras unidades académicas servidos por la Escuela (considerando que es muy baja la incidencia de alumnos ICA en cursos ICA del Plan de Estudios Generales) alcanza a un 23,8% del total en el primer semestre y un 27,76% en el segundo semestre. Nótese, tanto en el primer semestre como en el segundo semestre del año 2005, que un 24,0% y un 26,3% respectivamente de las asignaturas dictadas no son del Plan de Estudios de Ingeniería Comercial. El número de alumnos que se observa en Plan de Estudios Generales (79) se debió a una sola asignatura "Globalización", la que es dictada por los profesores Fernando Alvarado Quiroga y Fernando M. Alvarado Cárdenas.

Encuesta de Evaluación de la Docencia

Durante los dos semestres académicos del año 2005 se efectuaron encuestas a los alumnos, con la finalidad de recoger sus percepciones respecto a la docencia en cada uno de los cursos. Se consideraron tanto las asignaturas impartidas dentro de la Escuela, como las asignaturas de prestación de servicios.

El resultado fue bastante alentador, ya que –salvo excepciones- los puntajes promedio obtenidos fueron altos, tal como puede observarse en las planillas de resumen que se entregan en Anexo N° 1.

Sin embargo, debe señalarse que los puntajes promedio generales por curso no son una buena medida, debido a que consideran en su cálculo los puntajes de ítemes relativamente heterogéneos (por ejemplo, aspectos ligados con el programa de la asignatura y aspectos ligados con la calidad docente del académico a cargo de la asignatura), siendo más relevantes los puntajes promedio que se puedan calcular por determinados grupos de ítemes relativamente homogéneos entre sí. Para corregir dichas distorsiones, se incluyó en cada formulario una escala (de 1 a 7) para recoger la percepción global sobre el curso y la percepción global sobre el profesor.

Es importante destacar que las asignaturas optativas en general, tienen las mejores evaluaciones en la carrera, quizás por el hecho de ser asignaturas de especialización elegidas por los estudiantes en función de sus intereses profesionales.

Prácticas Profesionales

En el período de verano 2004-2005 efectuaron práctica profesional 129 alumnos, de las cuales 65 correspondieron a la primera etapa y 64 a la segunda etapa.

Durante el año 2005 se emitieron 363 cartas de presentación para prácticas a efectuarse en el período de vacaciones 2004-2005, dato sólo referencial, pues cada alumno puede solicitar más de una carta de presentación y otros no las solicitan.

En el año 2005, se aprobó el nuevo Reglamento de Prácticas Profesionales, que considera entre sus cambios más significativos, la inclusión de los emprendimientos que puedan desarrollar los alumnos durante su permanencia en la Escuela.

Talleres y Cursos Extracurriculares

Durante el periodo 2005 se dictaron cuatro talleres a los alumnos de cursos superiores (taller de Expresión Corporal, taller de Oratoria, taller de PNL y taller de Protocolo) y un curso a los alumnos de primer año (Técnicas de Aprendizaje). Sin embargo, el bajo interés demostrado por nuestros estudiantes por participar en dichos talleres, quizás por la excesiva carga académica, ha planteado la necesidad de convertirlos en obligatorios, incluyéndolos como asignaturas dentro de la nueva malla curricular. Unido a lo anterior, se encuentra pendiente una reforma que implica aumentar el número de cursos obligatorios de inglés, aspecto que también se encuentra bajo análisis por la Comisión Plan de Estudios.

Movilidad Estudiantil

La Escuela ha consolidado su participación en el Programa de Intercambio internacional, tanto en la recepción de estudiantes extranjeros, como en la salida de nuestros estudiantes al exterior, por un semestre académico.

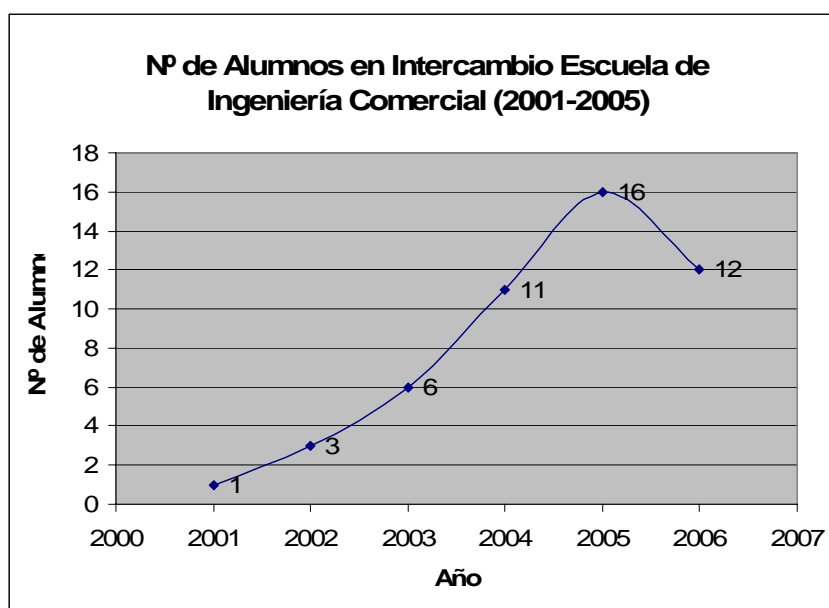
Durante el año 2005, alumnos extranjeros de Canadá, Estados Unidos, Alemania, España, Francia, Suecia, Colombia entre otros países, se inscribieron en asignaturas dictadas por nuestra unidad académica. En el primer semestre, el número de estudiantes alcanzó a 40, mientras que el segundo semestre llegó a 41. Con todo, cabe consignar, que nuestra Escuela mantuvo un número de alumnos extranjeros similar al del año anterior (79) en los cursos que imparte en el pregrado, recibiendo uno de los más altos números de estudiantes extranjeros en la universidad, superada sólo por los Institutos de Historia y de Literatura y Ciencias del Lenguaje, quienes captan la alta demanda que existe por historia y literatura hispanoamericana, por lo que atraen a la mayor cantidad de estudiantes.

Por otra parte, 10 alumnos de nuestra Escuela participaron en el Programa de Movilidad Estudiantil durante el primer semestre de 2005, y otros 6 durante el segundo semestre. Ellos son, ordenados por institución de destino:

Institución	Alumno(a)	Semestre en Intercambio
Universidad Pública de Navarra (España)	Francisca Escuti	Primero 2005
	Karla Leinenweber	Segundo 2005
	Luis Martínez	Segundo 2005
	Claudia Quiroga	Primero 2005
	Valeska Riveros	Primero 2005

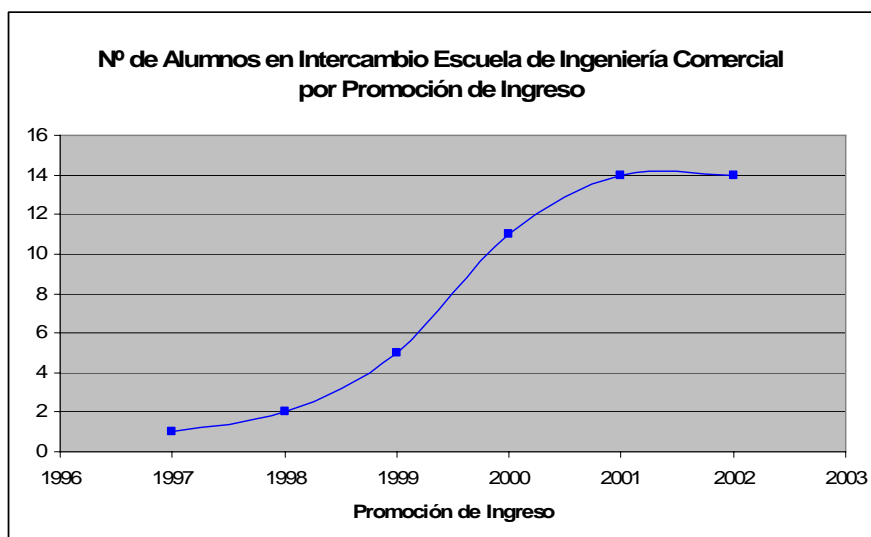
Université Lyon 3 (Francia)	Ana María Herrera	Primero 2005
	Andrés Alcayaga	Segundo 2005
Universität Dortmund (Alemania)	Carolina Millán	Primero 2005
Instituto Tecnológico de Estudios Superiores de Monterrey (México)	Begoña Riveros	Primero 2005
	Roberto Lindermann	Segundo 2005
University of Lethbridge (Canadá)	Jacqueline Fajardo	Primero 2005
	Eduardo Montecinos	Segundo 2005
University of Calgary (Canadá)	Francisco Meneses	Primero 2005
Utah State University (EE.UU.)	Paula Casaubon	Primero 2005
Millersville University (EE.UU.)	Ignacio Elórtogui	Segundo 2005
P. Universidade Católica do Rio	Pamela Silva	Primero 2005

Esto representa un aumento de 45% respecto al año 2004, pero para el año 2006 la reducción será de 25% aproximadamente, ya que si bien se contará con 9 alumnos en el extranjero durante el primer semestre, sólo 3 alumnos lo harán en el segundo semestre. La evolución del número de alumnos que se encontraba en el extranjero por un semestre en cada uno de los años, desde el inicio del Programa de Movilidad Estudiantil (2001), se presenta en el siguiente gráfico:



Para el año 2006, la cifra es aún estimada, a partir de 9 alumnos que están en intercambio durante el primer semestre y 3 alumnos que están seleccionados para el segundo semestre.

Al hacer un análisis por promoción de ingreso, se evidencia también el crecimiento rápido inicial, para estar llegando a una situación actual de estabilidad con las promociones 2001-2002, con 14 alumnos (ver siguiente gráfico), lo cual representa entre 20 y 25% de la promoción de quinto año. La disminución descrita para el 2006 pareciera explicarse por el hecho de que alumnos de la promoción 2002 se fueron de intercambio durante 2005 (su cuarto año), cuando lo común es que lo hagan durante el último año.



Es importante destacar que la Escuela ha estado apoyando la salida de sus estudiantes al extranjero, a través de una beca adicional, la que durante el año 2005 ascendió en total a \$ 4.000.000.

Temas administrativos relacionados con docencia de pre-grado

Al igual que en años anteriores, existen dificultades, las cuales están relacionadas fundamentalmente con los procedimientos establecidos por la Casa Central. Las más relevantes son:

- Excesivo plazo y oportunidades otorgadas a los alumnos para que efectúen cambios y retiros de asignaturas (aproximadamente tres semanas y todas las modificaciones que deseen durante ese lapso). Muchos alumnos realizan modificaciones en más de una oportunidad, generando una deficiente asignación de los tutores.
- Excesivo plazo para que los alumnos formalicen su matrícula, lo que implica que algunos de ellos sólo se matriculen al final del semestre.
- El Navegador Académico, si bien se ha ido perfeccionando en el tiempo, aún no entrega información a nivel grupal. Los datos se encuentran centrados en cada alumno en particular, sin consideración a la importancia de seguir la evolución de las distintas cohortes académicas.

Sin embargo, algunas de las dificultades planteadas en años anteriores como, por ejemplo, aviso de fechas a último minuto (fechas para presentar programas de docencia) y el excesivo tiempo para tramitar en Casa Central las solicitudes de homologación y/o convalidación, se han solucionado.

Otro problema está relacionado con la dificultad para contar con salas adecuadas en número, capacidad y comodidad para la docencia de pre-grado, a pesar de todos los esfuerzos que –muy especialmente y desde hace varios años- nuestra Unidad Académica ha venido efectuando para mejorar tal situación. Lo que complica aún más la situación planteada, es que se siguen asignando salas del Edificio Gimpert y del Edificio R. Castro a cursos de Unidades Académicas que no son de la Facultad de Ciencias Económicas y Administrativas, ni del Instituto de Literatura y Ciencias del Lenguaje.

Proyecto MECESUP

Durante el año 2004, fue aprobado el proyecto MECESUP "Red interuniversitaria de cobertura nacional para el Mejoramiento de la Calidad de la formación de pregrado mediante la incorporación institucional del diseño curricular en base a competencias" en el que participan las carreras de Ingeniería Civil Informática e Ingeniería Comercial de las siguientes cinco universidades: Universidad Austral de Chile, que actúa como coordinadora, Universidad de Talca, Universidad Católica del Norte, Universidad de Magallanes y nuestra Pontificia Universidad Católica de Valparaíso.

El objetivo del proyecto es configurar una red, entre estas cinco universidades, para trabajar el diseño curricular en base a competencias, en las carreras ya mencionadas

El proyecto cuenta con un financiamiento total de \$ 310 millones -a ser utilizado por las cinco universidades- para contratar asesores, capacitar profesores, movilidad estudiantil y de académicos,.

Los objetivos específicos del proyecto son:

- a) Crear centros de aseguramiento de la calidad en cada universidad.
- b) Reforma curricular en base a competencias.
- c) Generar movilidad estudiantil y de académicos, llegando a uniformar el concepto de crédito.
- d) Replicar el proyecto en las demás carreras de cada universidad.

De más está decir que este proyecto resulta muy coherente con el trabajo que ha venido realizando hace algún tiempo la Comisión Plan de Estudios de la Escuela, en vista a actualizar el actual plan de estudios en el contexto de nuestro perfil profesional.

Durante el año 2005 se avanzó en el levantamiento de las Competencias Específicas que se espera tengan los egresados como ingenieros comerciales, para lo cual se trabajó con el informe realizado durante nuestro proceso de acreditación, los informes Tuning europeo y latinoamericano, se entrevistó a todos los profesores jornada completa, media jornada y algunos profesores hora de nuestra Escuela. También se efectuó un focus group con ex-alumnos, en Santiago, y diversas jornadas de trabajo con los profesores, en Santiago y en nuestra ciudad, tanto para socializar el tema del diseño curricular basado en competencias, como para validar las áreas de desempeño de nuestros egresados, o dominios, y las competencias específicas asociadas a éstos.

Paralelamente se efectuaron jornadas de trabajo con la Red, en Santiago, Valdivia y Talca, que han permitido afinar nuestra metodología, lo que unido a las competencias genéricas, o transversales, nos permitiría generar, dentro del mes de mayo de 2006, lo que se denomina Perfil de Egreso basado en competencias, como paso previo para avanzar en la secuenciación de las competencias, traduciéndolas en módulos de enseñanza-aprendizaje, que son parte de la nueva estructura curricular, conjuntamente con las asignaturas, la secuencia, los créditos y el diagrama, o malla curricular. Ello deberá culminar con la confección de los syllabus de cada módulo o asignatura, con plazo máximo en junio de 2007 y tramitar el nuevo currículo, ante nuestras autoridades, para que entre en vigencia con la promoción de alumnos de 2008. Paralelamente, a contar del segundo semestre de 2006 deberá darse inicio a los procesos de capacitación y perfeccionamiento de los profesores, para diseñar los módulos, los syllabus, la enseñanza y las evaluaciones que contemplará el nuevo plan de estudios.

PROCESOS DE TITULACIÓN

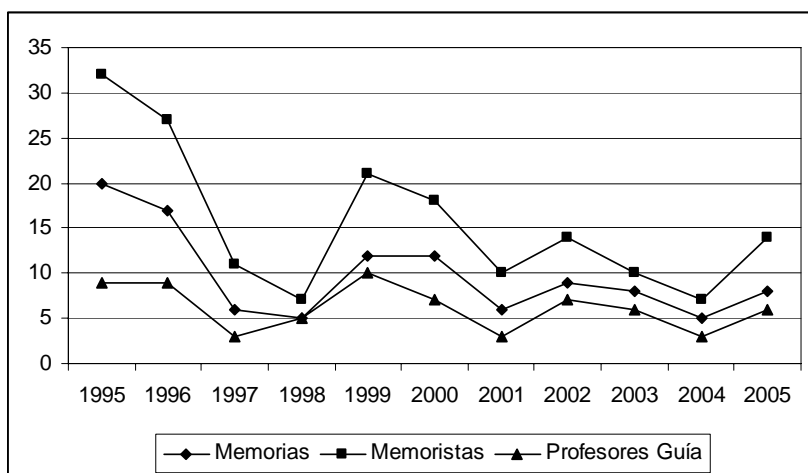
Titulación en base a Memoria y Examen de Grado Oral

Durante el año 2005, se inscribieron los siguientes proyectos de Memoria:

TÍTULO	MEMORISTAS	PROF. GUÍA
Fuentes de Financiamiento utilizadas en las Sociedades Anónimas Abiertas ubicadas en Chile, período 2000-2003.	Carolina Elgueta Llanos Enrique Herrera Ibáñez	Yolanda Reyes Fernández
El TLC y el DL 600 como Instrumentos efectivos para atraer la Inversión de Empresas Multinacionales Coreanas, en Chile, a julio de 2005.	Jong Bom Pak Lee	Reinhard Zorn Gardeweg
Estudio para la elaboración de un Informe Económico, a través de la determinación de su formato y contenido, considerando los indicadores internacionales relevantes para la Economía Chilena, durante el año 2005.	Claudia Henríquez Núñez Elizabeth Basáez Herrera	Matías Berthelon Idro
Estudio para la elaboración de un Informe Económico, a través de la determinación de su formato y contenido, considerando los indicadores nacionales relevantes para la Economía Chilena, durante el año 2005.	Claudia Brantt Zumarán Claudia Tapia Basáez	Rodrigo Navia Carvallo
Metodologías de Cálculo de Costo de Capital, utilizadas por las Sociedades Anónimas Abiertas Chilenas para Proyectos de Inversión realizados en el extranjero, y los efectos en el costo de capital de la Sociedad al invertir en los Mercados Internacionales, a agosto de 2005.	Priscilla Castro Barrera Andrea Correa Cárcamo	Yolanda Reyes Fernández
Creatividad: Características personales relevantes. Estructura y funcionamiento de Equipos Creativos. Aplicación en Empresas Regionales.	Nardy Delgado López Mónica Jara Valenzuela	Claudio León de la Barra Soto
Técnicas de Creatividad en las Organizaciones. Su posible Vinculación con el Proceso Creativo. Situación crítica en tres Agencias de Publicidad de la Región Metropolitana, proposición de un Manual Didáctico de Técnicas de Creatividad.	Gloria Cornejo Cornejo Patricia Maldonado Bustamante	Claudio León de la Barra Soto
Desarrollo de una Estrategia de Cobertura de Riesgos para la Estabilización de los Precios de los Combustibles en Chile, a través de la utilización de Derivados Financieros.	Esteban Fernández Leiva	Eduardo Cartagena Novoa
8 MEMORIAS INSCRITAS	14 MEMORISTAS	6 PROFESORES GUÍA

En una perspectiva histórica, la evolución de estas cifras ha sido la siguiente:

AÑO	Nº DE MEMORIAS	Nº DE ALUMNOS MEMORISTAS	Nº PROFESORES GUÍA
1995	20	32	9
1996	17	27	9
1997	6	11	3
1998	5	7	5
1999	12	21	10
2000	12	18	7
2001	6	10	3
2002	9	14	7
2003	8	10	6
2004	5	7	3
2005	8	14	6



En relación con los Exámenes de Grado y Título con Memoria, durante el año 2005 se rindieron y aprobaron los siguientes:

TÍTULO	MEMORISTAS	PROFESOR GUÍA	AÑO DE INSCRIPCIÓN
Estudio de las Condiciones de Base que Influyen en la Creatividad Organizacional: Una Relación Preliminar con los Procesos Creativo y de Creación de Conocimiento. Los Casos de Tres Agencias de Publicidad en Chile, a octubre de 2004.	Viviana Bahamonde Bahamonde Mitzi Lagos Contreras	Claudio León de la Barra Soto	2004
Modelos de Evaluación de Proyectos "Análisis Crítico de las Prácticas para Evaluar Proyectos de Inversión utilizadas por algunas Empresas chilenos, a noviembre de 2004.	Roberto Fuentes Hernández Erich Astudillo Acevedo	Eduardo Cartagena Novoa	2004
Estudio de los efectos sobre el Comercio Bilateral y las Inversiones del Tratado de Libre Comercio entre Chile y México, durante el período 1998-2003.	Daniel Fernández Ponce	Rodrigo Navia Carvallo	2004
Fuentes de Financiamiento utilizadas en las Sociedades Anónimas Abiertas ubicadas en Chile, período 2000-2003.	Carolina Elgueta Llanos Enrique Herrera Ibáñez	Yolanda Reyes Fernández	2005
Chile-Mercosur: 1990-2003. Intercambio y Comercio Intraindustrial.	Johanna Slomp Lira	Rodrigo Navia Carvallo	2004
El TLC y el DL 600 como Instrumentos efectivos para atraer la Inversión de Empresas Multinacionales Coreanas, en Chile, a julio de 2005	Jong Bom Pak Lee	Reinhard Zorn Gardeweg	2005
Estudio para la elaboración de un Informe Económico, a través de la determinación de su formato y contenido, considerando los indicadores internacionales relevantes para la Economía Chilena, durante el año 2005.	Claudia Henríquez Núñez Elizabeth Basáez Herrera	Matías Berthelon Idro	2005
Estudio para la elaboración de un Informe Económico, a través de la determinación de su formato y contenido, considerando los indicadores nacionales relevantes para la Economía Chilena, durante el año 2005.	Claudia Brantt Zumarán Claudia Tapia Basáez	Rodrigo Navia Carvallo	2005
Metodologías de Cálculo de Costo de Capital, utilizadas por las Sociedades Anónimas Abiertas Chilenas para Proyectos de Inversión realizados en el extranjero, y los efectos en el costo de capital de la Sociedad al invertir en los Mercados Internacionales, a agosto de 2005.	Priscilla Castro Barrera Andrea Correa Cárcamo	Yolanda Reyes Fernández	2005
<u>Creatividad: Características personales relevantes. Estructura y funcionamiento de Equipos Creativos. Aplicación en Empresas Regionales.</u>	<u>Nardy Delgado López</u> <u>Mónica Jara Valenzuela</u>	Claudio León de la Barra Soto	2005

Con formato: Fuente: 9 pt, Portugués (Portugal)

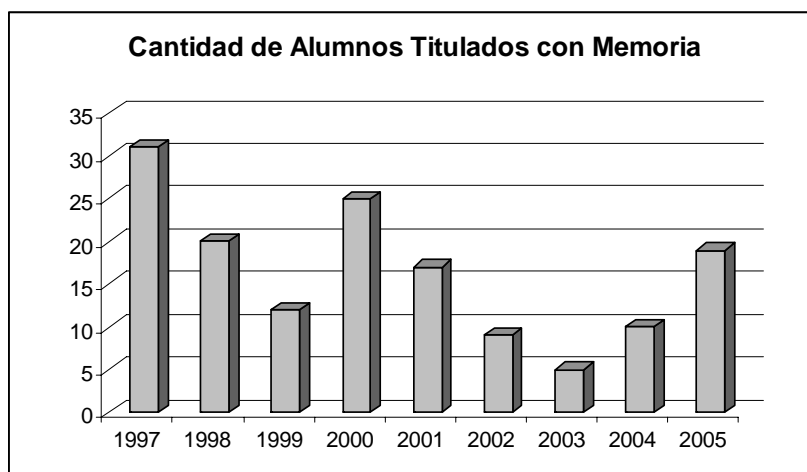
Con formato: Fuente: 9 pt, Español (España - alfab. internacional)

Con formato: Fuente: 9 pt, Español (España - alfab. internacional)

Técnicas de Creatividad en las Organizaciones. Su posible Vinculación con el Proceso Creativo. Situación crítica en tres Agencias de Publicidad de la Región Metropolitana, proposición de un Manual Didáctico de Técnicas de Creatividad.	Gloria Cornejo Cornejo Patricia Maldonado Bustamante	Claudio León de la Barra Soto	2005
11 memorias	19 memoristas	6 Profesores Guía	

La evolución de los alumnos titulados con Memoria, en los últimos 9 años, es la siguiente:

Año	1997	1998	1999	2000	2001	2002	2003	2004	2005
Cantidad de Alumnos	31	20	12	25	17	9	5	10	19



Examen de Grado Escrito y Oral

Temporada mayo 2005

Los Exámenes Escritos fueron rendidos el miércoles 9 de mayo y los Exámenes Orales el día viernes 11 de mayo. El Acto de Proclamación de Resultados se realizó el día lunes 11 de julio de 2005.

Temporada octubre 2005

Los Exámenes Escritos fueron rendidos el día martes 11 de octubre y los Exámenes Orales el día jueves 13 de octubre. El Acto de Proclamación de Resultados se realizó el lunes 7 de noviembre de 2005.

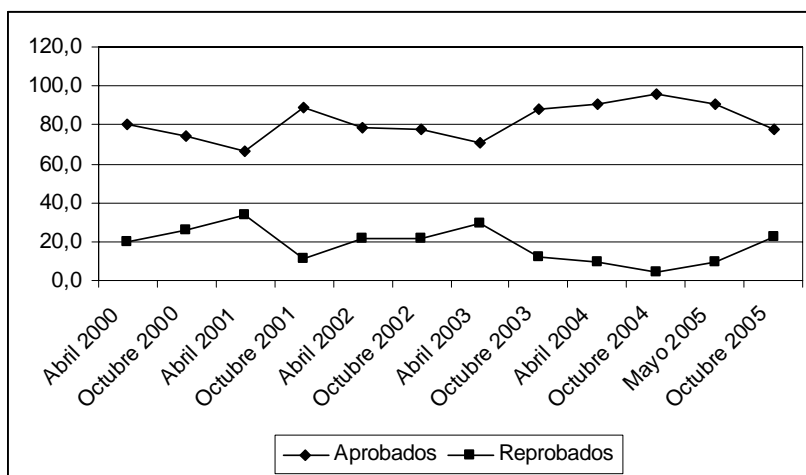
Respecto a esta modalidad de Exámenes de Título y Grado, se observa la siguiente situación, en las temporadas, tanto de mayo, como la de octubre:

Alumnos	Mayo 2005		Octubre 2005	
	Cantidad	(%)	Cantidad	(%)
Aprobados	30	90,9	21	77,8
Reprobados	3	9,1	6	22,2
Total	33	100	27	100

La evolución de los alumnos titulados con Examen de Grado Escrito, en los últimos 6 años, es la siguiente:

Temporada	Cantidad Aprobados	Cantidad Reprobados	% Aprobados	% Reprobados
Abril 2000	16	4	80,0	20,0
Octubre 2000	20	7	74,1	25,9
Abril 2001	6	3	66,7	33,3
Octubre 2001	24	3	88,9	11,1
Abril 2002	26	7	78,8	21,2
Octubre 2002	25	7	78,1	21,9
Abril 2003	24	10	70,6	29,4
Octubre 2003	37	5	88,1	11,9
Abril 2004	29	3	90,6	9,4
Octubre 2004	21	1	95,5	4,5
Mayo 2005	30	3	90,9	9,1
Octubre 2005	21	6	77,8	22,2
Acumulado	279	59	82,5	17,5

Resultados Exámenes de Título y Grado Escritos (%)

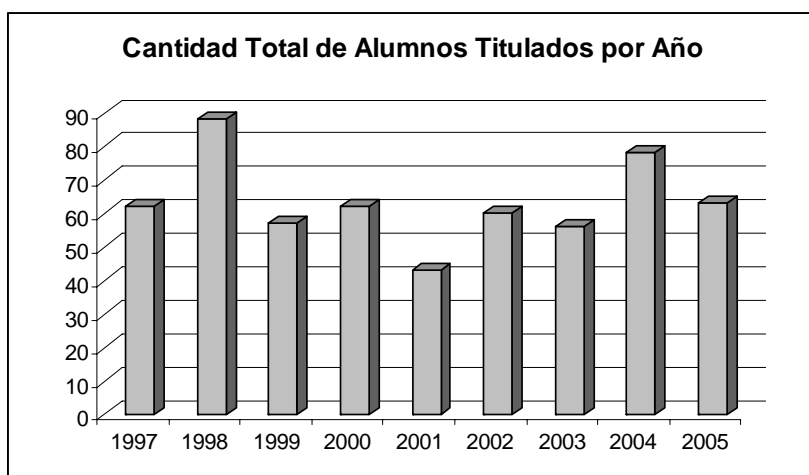


El aumento del porcentaje de reprobaciones deberá ser estudiado con una serie más larga de datos.

Ceremonia de Titulación

En la Ceremonia de Entrega de Títulos y Grados, celebrada el miércoles 23 de noviembre de 2005, recibieron sus Títulos y Grados 63 egresados y egresadas, resultando la señorita Claudia Andrea Brantt Zumarán como la mejor titulada del año 2005.

Año	1997	1998	1999	2000	2001	2002	2003	2004	2005
Cantidad de Alumnos	62	88	57	62	43	60	56	78	63



VI. ACREDITACIÓN CARRERA DE INGENIERÍA COMERCIAL

Un desafío abordado dentro de los años 2004 y 2005 fue el Proceso de Acreditación de la carrera de Ingeniería Comercial ante la CNAP. Es así que en el Consejo de Escuela decidió entrar en la autoevaluación para la acreditación, en el primer semestre de 2004, y se designó a una comisión conformada por los académicos Eduardo Cartagena, Claudio León de la Barra y Rodrigo Navia, actuando este último como presidente, para que condujeran la etapa de elaborar el informe de autoevaluación.

Esta etapa de autoevaluación se realizó durante el segundo semestre de 2004, contando con la colaboración de la Dirección de Desarrollo Curricular y Formativo, quien nombró a la sra. María Leonor Conejeros como asesora de la comisión y aportó con información reunida desde las oficinas de la administración central de la universidad. Además, la escuela puso a disposición los recursos para contar con el exalumno Francisco Henríquez, como secretario ejecutivo, y el apoyo de secretaria de la sra. Sandra Miranda, entre otros medios.

Este proceso involucró a la Escuela en su conjunto. El trabajo se realizó con los académicos jornada completa y estudiantiles seleccionados por el Centro de Alumnos, organizados en subcomisiones. Se recogió la opinión de alumnos, exalumnos, empleadores y académicos, que en conjunto con la información recogida de otras fuentes, permitieron realizar en análisis a las subcomisiones.

El Informe de Autoevaluación se finalizó en diciembre de 2004 y fue aprobado en el Consejo de Escuela N°1/2005. En el documento se realiza una revisión histórica de la Universidad y la Escuela, se describe la forma en que se llevó a cabo el proceso de autoevaluación, luego se procede a describir la Carrera y la Escuela de Ingeniería Comercial, para continuar con lo central del proceso: la evaluación de los 9 criterios especificados por la CNAP. Al final del documento se encuentran las conclusiones que resaltan las principales fortalezas y debilidades de la carrera, y se priorizan los planes de mejoras propuestos por las subcomisiones en el análisis de los criterios. Este documento de más de 100 páginas es acompañado por los Informes Cuantitativo, Cualitativo y de Opinión, además de una serie de Anexos. Copia de todo lo anterior se encuentra en archivos de la Dirección de la Escuela.

Entre los días 20 y 22 de junio del año 2005 se recibió la visita del Comité de Pares Evaluadores, presidido por Don Ulises Bacho Gahona e integrado por Don Jorge Franco Ponte y Don Osvaldo Ferreiro Poch. Nuestro Informe de Autoevaluación y su análisis en terreno durante esta visita permitieron a dicho Comité evacuar su Informe de Evaluación, cuyo contenido fue conocido por la Escuela el día 9 de septiembre de 2005. En consideración a que algunos aspectos de dicho informe no nos parecieron ajustados a la realidad, preparamos una Réplica, la que fue hecha llegar a la Comisión Nacional de Acreditación de Pregrado dentro del plazo regular de 10 días corridos. Copias del Informe del Comité de Pares Evaluadores y de la Réplica fueron distribuidas oportunamente a los miembros del Consejo de Escuela y se encuentra en archivos de la Dirección de La Escuela.

La Comisión Nacional de Acreditación de Pregrado se reunió el día 25 de octubre de 2005 para ver – entre otros- el caso de nuestra carrera. Ese mismo día, se comunicó telefónicamente al Vicerrector de Asuntos Docentes y Estudiantiles que la carrera había sido acreditada por un lapso de 6 años, lo que dicho Vicerrector comunicó de inmediato al Director de la Escuela.

Finalmente, durante el mes de enero de 2006, la Comisión Nacional de Acreditación de Pregrado emitió la resolución oficial en la cual consta que la carrera de Ingeniería Comercial de la Pontificia UCV ha sido acreditada por 6 años, convirtiéndose así en la carrera de Ingeniería Comercial nacional con mejor resultado después de la carrera de Ingeniería Comercial de la Pontificia Universidad Católica de Chile, única acreditada por el máximo de 7 años.

La Comisión Nacional de Acreditación (CNAP) basó su dictamen en aspectos tales como los siguientes:

- “La carrera da muestras de una cultura de trabajo basada en valores de espíritu de equipo, respeto mutuo, debate y trato preferente por el alumno, altamente consistentes con la misión de la universidad en que se inserta”.
- “La carrera muestra un grado adecuado de consistencia entre el perfil de egreso, el plan de estudios y las estrategias pedagógicas”.
- “La carrera efectúa un seguimiento de los procesos académicos, lo que le permite generar respuestas académicas a los problemas que se observen en la progresión de los estudiantes”.
- “El cuerpo docente es suficiente en número, calificaciones y dedicación y la Universidad cuenta con una política institucional de gestión de recursos humanos adecuada en cuanto a la evaluación y promoción de los académicos”.
- “La estructura organizacional es adecuada, y permite el desarrollo eficiente de la carrera. La asignación de recursos responde a las necesidades de la carrera y asegura su operación eficaz”.

Tenemos muy presente que este es sólo el comienzo de un proceso y que este resultado no sólo nos obliga a perseverar en el mejoramiento continuo, sino también a profundizar los aportes que la Escuela debe efectuar al medio.

VII. DOCENCIA DE POSTITULO Y POSTGRADO NACIONAL

Postgrado nacional: Magister en Dirección de Empresas (MBA)

Tal como se ha señalado en cuentas anteriores, el Programa de Magister en Dirección de Empresas se rige hasta la fecha por el Decreto Académico N° 18/2002. Con fecha 26 de septiembre de 2005, se promulgó el nuevo Reglamento General de Estudios de Postgrado de la Universidad.

Durante el año 2005, la cuarta promoción de alumnos de la modalidad anual cursó las nueve asignaturas correspondientes. En marzo de 2006, todos ellos han iniciado su Seminario de Tesis.

De los 23 alumnos que constituyen esta generación 15 de ellos son ingenieros comerciales. Un total de cinco ingenieros comerciales de nuestra Escuela forman parte de esta promoción. Asimismo, cuenta con dos estudiantes internacionales: de Estados Unidos y Colombia.

Durante el segundo semestre del año 2005 se continuó con el esfuerzo de posicionamiento, a través de una apreciable inversión publicitaria en medios, especialmente en radios, diarios, revistas especializadas y vía pública.

El proceso de selección de la promoción 2006 -la quinta del MBA- se inició en septiembre de 2005, culminando con la aceptación de 24 alumnos participantes. Entre estos, se cuenta un estudiante extranjero. Todo esto en un escenario de alta competencia, con participación de nuevos actores tanto locales como metropolitanos. La estructura de esta generación incluye nueve ingenieros comerciales y cinco contadores auditores.

La positiva experiencia de los cinco procesos de selección experimentados, deberá continuar consolidándose a través de la calidad e impecabilidad con que demos satisfacción a las expectativas académicas, profesionales y principalmente humanas de esta nueva generación.

Continúan siendo temas estratégicos a desarrollar durante el año 2006 y siguientes:

- a) Acelerar los procesos de titulación de los egresados del MBA, ya que la evidencia a la fecha señala que la modalidad de seminarios de tesis no ha logrado dicho objetivo a la tasa deseada, habiéndose graduado a diciembre de 2005 quince participantes. La reforma al Reglamento del Programa que se encuentra en trámite deberá corregir esta situación.
- b) Generar vinculaciones internacionales con instituciones universitarias, las cuales consideren –a lo menos- la presencia de académicos extranjeros en el MBA y alternativas de continuidad de estudios y/o doble grado para los egresados. Se destaca aquí la continuidad de relaciones con Butler University durante el año 2005, cuyo primer grupo de estudiantes del MBA visitó la PUCV en mayo de 2005. Asimismo, al culminar el Año Académico, se recibió en enero de 2006 la misión de trece profesores de dicha Universidad, lo que constituye un hito en el historial de relaciones internacionales de nuestra Escuela y del College de Business de Butler University.
- c) Estrechamente ligado con lo anterior, en materia de rankings, los datos publicados por el Mercurio de Santiago en septiembre de 2005, contiene información altamente positiva respecto de la percepción de nuestros ex alumnos.

En el período transcurrido desde la primera Promoción, ha sido posible captar grupos de participantes en número superior al punto de equilibrio y consolidar un posicionamiento local.

Postítulo nacional: Postítulo en Dirección de Empresas

En la cuenta anterior, se hizo referencia a la experiencia alcanzada con el Postítulo en Dirección de Empresas (PDE). De conformidad con el Decreto Académico N° 145/2001 se estableció su reglamento como "Diplomado en Dirección de Empresas", y tras la promulgación por parte de la universidad del nuevo Reglamento General de Postítulo, en diciembre de 2003, pasó a denominarse "Postítulo en Dirección de Empresas".

Durante el año 2005 se recibió la tercera promoción de alumnos de postítulo, alcanzando catorce de ellos las condiciones para recibir su certificación. Para la temporada 2006 se han incorporado 13 profesionales.

La relación del PDE con el MBA, en ambas versiones, contiene un potencial en la consolidación de nuestros esfuerzos de Postítulo y Postgrado, que ya se ha podido apreciar, porque hay postulados que deciden ingresar al MBA, tras vivir la experiencia del programa.

Postítulo nacional: Postítulo en Gestión y Gerencia Pública

El Decreto Académico N° 35/2003, de fecha 25 de marzo de 2003, creó el Postítulo en Gestión y Gerencia Pública, el cual se encuentra certificado por parte de la CNAP (Ministerio de Educación) y el Proyecto de Modernización del Estado. Como se señaló en la cuenta anterior, dicho programa fue creado a partir de un proyecto preparado en conjunto por la Escuela de Comercio y nuestra Escuela.

Entre los días 26 de octubre de 2003 y 20 de marzo de 2004 se dictó la primera versión de este postítulo, en forma cerrada para el Servicio Nacional de Aduanas, con 17 alumnos participantes. Durante el mes de diciembre del año 2004, se inició una segunda versión del programa, también para el Servicio Nacional de Aduanas, con 20 alumnos participantes, la cual finalizó en el mes de mayo de 2005.

Lamentablemente, al no existir financiamiento estatal para que los funcionarios y directivos públicos de otros organismos públicos puedan cursar programas de postítulo o postgrado, se ve muy difícil la supervivencia de este programa, una vez que finalice la relación con el Servicio Nacional de Aduanas.

Postítulo nacional: Postítulo en Gerencia de Marketing

El Decreto de Rectoría Académico N° 232/2004, de fecha 18 de noviembre de 2004, estableció el reglamento y plan de estudios del Postítulo en Gerencia de Marketing, programa de 180 horas cronológicas lectivas.

Este programa –cuya formulación fue anunciada en la cuenta del año anterior- tiene por objeto potenciar los conocimientos y las capacidades de los participantes para captar clientes de alto valor al menor costo posible y para su fidelización e incremento de valor, sin perder de vista las implicancias éticas de las acciones que deben emprender en el área. Uno de sus rasgos distintivos es que cuenta con una planta de profesores no sólo conformada por académicos de la Escuela, sino también por tres profesores argentinos con amplia experiencia profesional en los temas.

Durante el año 2005 se intentó impartir este postítulo en la ciudad de Temuco, ya que existían antecedentes de que allí había una demanda insatisfecha. Lamentablemente, por no contar con un representante comercial idóneo, dicha posibilidad se diluyó a último momento, al no alcanzarse el punto de equilibrio dentro de los plazos previstos. Durante el año 2006 se pretende promocionarlo en las ciudades de Santiago y Valparaíso.

VIII. DOCENCIA DE POSTITULO Y POSTGRADO INTERNACIONAL

Postítulo internacional: Master Ejecutivo en Dirección de Empresas para Argentina (MEDE-UCV)

En las cuentas de los años 2000, 2001, 2002, 2003 y 2004 se señaló que el postítulo Master Ejecutivo en Dirección de Empresas para Argentina no había satisfecho nuestras expectativas, por cuanto si bien se había efectuado dos versiones para egresados del MEDE de la Fundación del Tucumán, el número de alumnos no había alcanzado el nivel esperado.

En dichas cuentas se aventuraron las siguientes razones:

- La necesaria delegación que debemos efectuar de la fase comercial del programa en la Fundación del Tucumán, lo que nos expone a sufrir las consecuencias de una organización comercial relativamente precaria, en un ambiente socioeconómico cada vez más deprimido.
- La cantidad de documentación y la complejidad (y costo) de los trámites que deben efectuar los interesados en el programa, lo que además ha obligado a aceptar a los alumnos en calidad condicional, hasta que puedan legalizar todos los documentos tenidos a la vista en el momento de la inscripción condicional.
- La dificultad que ha implicado para muchos alumnos el Trabajo de Síntesis Final, debido a una insuficiente preparación en metodologías de la investigación.
- El agravamiento de la situación política y económica de la República Argentina.

A la fecha, el número de titulados en el MEDE-UCV es de veinte (20), sin que se haya producido ninguna titulación durante el año 2005.

No obstante, tal como se anunció en la cuenta anterior, durante el año 2005 se impartió una tercera y última versión de este postítulo para egresados del MEDE, en la modalidad de un Plan Especial de Titulación (Decreto Académico N° 53/2005, 20 de julio de 2005), la cual contó con 37 participantes. El período lectivo se prolongó desde el 03 de octubre de 2005 hasta el día 25 de marzo de 2006, encontrándose ahora en la fase de Trabajo de Titulación.

Además, a partir de una propuesta nuestra, el mismo DRA N° 53/2005 incluyó una norma transitoria que otorga un plazo de gracia hasta el 30 de junio de 2006 para que entreguen su Trabajo de Titulación los egresados de otras versiones del MEDE-UCV que aún no lo han hecho, teniendo además como fecha límite para rendir su Examen Final el 31 de diciembre de 2006.

Finalmente, se continúa trabajando con la Dirección de Estudios Avanzados en una reformulación de este postítulo, en coherencia con la nueva normativa sobre postítulos de la Universidad.

Postgrado internacional: Magister en Dirección de Empresas (MBA) para Argentina (proyecto)

Como se explicó en las cuentas de los tres años anteriores, durante el año 2002, se firmó un convenio de cooperación entre la PUCV, la Fundación del Tucumán y la Universidad del Norte Santo Tomás de Aquino (UNSTA), cuyo principal propósito apuntaba a la conversión del Master Ejecutivo en Dirección de Empresas (MEDE) de la Fundación del Tucumán en un postgrado acreditado dentro de la República Argentina, cuyo título será extendido por la UNSTA y avalado por las otras dos instituciones. Para ello, se encargó a la UNSTA la preparación de una presentación a la CONEAU del Ministerio de Educación de la

República Argentina, en base a una reformulación del MEDE propuesta fundamentalmente por académicos de nuestra Escuela y tendiente a mejorar su elegibilidad como proyecto acreditable.

Durante el año 2003, la UNSTA -con el apoyo de las otras dos instituciones- preparó el respectivo proyecto y lo presentó a la CONEAU del Ministerio de Educación de la República Argentina. Tras una serie de observaciones –algunas de fondo y la mayoría de forma- recibidas desde la CONEAU, dicho proyecto debió ser reformulado y vuelto a enviar.

Finalmente, durante el año 2004, dicho proyecto recibió una acreditación provisoria de parte de la CONEAU.

Como se señaló en las cuentas de los años 2003 y 2004, este nuevo escenario permitiría a la Escuela generar un programa de Magister en Dirección de Empresas (MBA) para Argentina, el cual podría ser ofrecido a los titulados del nuevo postgrado argentino, como una alternativa al postítulo actual (Master Ejecutivo en Dirección de Empresas para Argentina), en un contexto en que los argentinos valoran cada vez más los títulos de instituciones extranjeras prestigiosas, que les permitan mejorar su competitividad laboral dentro de su país y en el extranjero.

Finalmente, tras efectuar todas las conversaciones del caso con las partes involucradas y con las instancias superiores de la Universidad, se trabajará en una modalidad de doble grado, la que implicará reconocer los estudios que los alumnos realizan en el MBA acreditado por la CONEAU y permitirles obtener nuestro Magister en Dirección de Empresas (MBA) junto con el MBA argentino, en la medida que cumplan con todos los requisitos académicos del MBA argentino y cursen un modulo de Negocios Internacionales impartido por nuestra Escuela en Tucumán. Ello sería posible debido fundamentalmente a dos motivos: a) la única diferencia sustancial entre los planes de estudios de ambos postgrados radica en que nuestro MBA tiene un trimestre dedicado íntegramente a los temas internacionales y el MBA argentino no tiene materias en ese ámbito; b) la Escuela mantiene un grado importante de supervisión académica en el MBA argentino, a través de su participación en el Consejo Directivo y en el Consejo Académico, impartiendo además el 50% de las horas de clases del plan de estudios.

IX. INVESTIGACION Y PUBLICACIONES

En la Escuela de Ingeniería Comercial, la función de investigación se propone:

- a) Contribuir con su aporte al cultivo de las disciplinas que en ella se radican como sedes de las mismas en la Universidad: Administración, Economía y Sociología.
- b) Desarrollar y mejorar continuamente los Planes de Estudios, la docencia, contenidos y métodos de los diferentes programas y niveles de formación, capacitación y perfeccionamiento que imparte, avanzando en la preparación e implementación de otros programas adicionales, que son susceptibles de ser entregados a partir de las áreas disciplinarias que en ella se cultivan.
- c) Colaborar, con respuestas científicas, a problemas concretos de la profesión, empresas, organizaciones e instituciones de la Región, el país y en los últimos años, de América Latina.
- d) Profundizar con rigor científico en los aspectos éticos, valóricos, estratégicos y, en general, fundamentales, que permitan explicitar las bases cristianas, antecedentes de las disciplinas humanas, organizacionales y sociales que la Escuela cultiva.
- e) Potenciar el trabajo interdisciplinario, persistente o progresivo, entre las disciplinas en ella radicadas, y su aporte e interrelación con las demás disciplinas de la Universidad.

La investigación se ha realizado desde hace años, a través de proyectos que profesores o grupos de ellos realizan con la colaboración, en ocasiones, de participantes en los diversos programas que se imparten o alumnos de pregrado destacados.

Se ha contado con el auspicio y apoyo de la Universidad y otras entidades y empresas, desarrollando proyectos que se enmarcan en las siguientes líneas básicas:

Área	Líneas de Investigación Proyectadas	Líneas de Investigación Activas
Administración y Estrategia	<ul style="list-style-type: none"> • Administración y estrategia (atractivo sectorial, RSE y estrategia, capacidades directivas, implantación estratégica) • Gobiernos corporativos • Emprendimiento • Ética y RSE • Gestión de la calidad (certificación) • Gestión del conocimiento (creatividad) • Control de gestión (BSC) 	<ul style="list-style-type: none"> • Implantación Estratégica • Gobiernos Corporativos • Ética y RSE • Gestión del Conocimiento (Creatividad)
Marketing	<ul style="list-style-type: none"> • Marketing y calidad de servicios • Marketing relacional y CRM • Marketing estratégico • Métodos multivariados en Investigación de Mercados 	
Recursos Humanos	<ul style="list-style-type: none"> • Comunicación • Cambio de valores en sociedad chilena (trabajo, familia, juventud, política) • Desarrollo organizacional • RSE 	<ul style="list-style-type: none"> • Desarrollo Organizacional • Cambio de valores en la sociedad chilena
Operaciones	<ul style="list-style-type: none"> • Gestión de la calidad • Modelos multivariados 	
Finanzas	<ul style="list-style-type: none"> • Modelos y prácticas financieras en Chile • Prácticas financieras (cobertura riesgo, estructura capital, evaluación de proyectos) 	<ul style="list-style-type: none"> • Modelos y prácticas financieras
Economía	<ul style="list-style-type: none"> • Acuerdos comerciales y crecimiento económico • Impacto de la localización geográfica en comercio internacional • Comercio internacional (acuerdos libre comercio) • Desarrollo económico • Evaluación de impacto de programas y proyectos 	<ul style="list-style-type: none"> • Acuerdos comerciales y crecimiento económico • Desarrollo Económico • Impacto de la localización geográfica en comercio internacional • Evaluación de impacto de programas y proyectos

Cuadro Resumen: Proyectos período 2001-2005
(no incluye memorias de graduación)

PROYECTOS DE INVESTIGACION	2001	2002	2003	2004	2005	TOTAL
1) Proyectos con financiamiento DI-UCV.	1	2	1	4	4	12
2) Proyectos con financiamiento interno ICA					1	1
3) Proyectos con financiamiento externo				1	2	2 *
4) Proyectos con otros financiamientos (propios, etc.)	6	6	6	0		18
Totales	7	8	7	5	7	33

* El proyecto del 2004 se realiza en el plazo 2004-2006.

Proyectos de investigación con financiamiento externo, año 2005

Los profesores Diana Kruger Kalthoff y Matías Berthelon Idro continuaron con la ejecución del proyecto FONDECYT "Child labor and schooling: A structural model and its empirical application", adjudicado el 2004, para el plazo 2005 – 2006, y con un presupuesto anual del orden de \$7 millones. El 2005 obtuvieron además recursos adicionales tendientes a incentivar la cooperación internacional asociada al proyecto. Se ha postulado nuevamente a estos fondos de "Incentivo a la Cooperación Internacional" (año 2006).

La profesora Diana Kruger obtuvo financiamiento del Banco Interamericano de Desarrollo – Red de Centros de Investigación de América Latina y el Caribe, para el proyecto "The role of social networks in the economic opportunities of Bolivian women", adjudicado con los académicos Dante Contreras, Daniela Zapata y Marcelo Ochoa. Este estudio forma parte del informe "La discriminación y los resultados económicos"

El profesor contratado Raúl Fuentes ha postulado el proyecto "Foreign direct investment embodied technological progress, inequality and economic development" al Concurso Regular de Proyectos FONDECYT de iniciación en investigación, año 2006.

Proyectos de investigación con financiamiento DI-PUCV, año 2005

Durante el 2005, se desarrollaron los siguientes proyectos con financiamiento de la Dirección de Investigación dependiente de la Vice Rectoría de Investigación y Estudios Avanzados:

Título Proyecto:	"Gobiernos corporativos: el cierre de las sociedades. Un estudio exploratorio de las percepciones de actores de gobierno corporativo de empresas sociedades anónimas cerradas y de responsabilidad limitada".
Línea de Investigación:	Administración y Estrategia.
Duración:	1 año
Participantes:	Profesor Carlos de Carlos Stoltze (responsable) Profesor Orlando de la Vega (colaborador)
Monto asignado:	\$ 1.370.000.-

Título Proyecto:	"Gestión de la creatividad: ambiente, personas, productos, procesos y técnicas creativas para la innovación empresarial. Estado de situación en organizaciones chilenas".
Línea de Investigación:	Administración y Estrategia.
Duración:	1 año
Responsable:	Profesor Claudio León de la Barra (responsable)
Monto asignado:	\$ 1.470.000.-
Título Proyecto:	"Estimación del impacto de la producción agrícola en la deserción escolar de los jóvenes en Chile desde 1987 a 2003".
Línea de Investigación:	Economía.
Duración:	1 año
Responsable:	Profesor Rodrigo Navia (responsable) Profesora Diana Kruger (colaboradora)
Monto asignado:	\$ 935.000.-
Título Proyecto:	"Estudio para la elaboración de informes económicos relevantes para la economía chilena y regional a se distribuidos en la comunidad de manera gratuita".
Línea de Investigación:	Economía.
Duración:	1 año
Responsable:	Profesor Matías Berthelon (responsable) Profesor Rodrigo Navia
Monto solicitado:	\$ 1.840.000.-

El proyecto del profesor Eduardo Cartagena: "Evaluación de las prácticas para determinar el costo de capital en sociedades anónimas abiertas en Chile, entre los años 2001-2004", correspondiente a la línea de Investigación de Finanzas Aplicadas, fue rechazado por la Dirección de Investigación.

Si bien año a año hay un flujo constante de proyectos de investigación, resulta necesario potenciar a futuro el que todas las áreas disciplinarias participen, de acuerdo a las líneas temáticas definidas.

Proyectos de investigación presentados a concurso financiamiento DI-PUCV, año 2006.

En marzo 2006 fueron presentados los siguientes proyectos con participación de profesores de la Escuela:

Título Proyecto:	"Evolución de los márgenes intensivos y extensivos en el comercio internacional".
Línea de Investigación:	Economía.
Duración:	1 año
Participantes:	Profesor Matías Berthelon (responsable) Profesor Rodrigo Ibañez (colaborador)
Monto solicitado:	\$ 2.000.000.-
Título Proyecto:	"El rol del género en el trabajo y la escolaridad en jóvenes de Chile".
Línea de Investigación:	Economía.
Duración:	1 año
Participantes:	Profesor Rodrigo Navia (responsable) Profesora Diana Kruger (colaboradora)
Monto solicitado:	\$ 2.000.000.-

Título Proyecto:	“Predicción de la probabilidad de recesión a partir del diferencial de tasas de interés. Análisis de la estabilidad de la relación para los casos de Chile y Estados Unidos”.
Línea de Investigación:	Economía.
Duración:	1 año
Participantes:	Profesor David Cademartori (responsable – Escuela de Comercio) Profesor Rodrigo Navia (colaborador)
Monto solicitado:	\$ 1.845.000.-
Título Proyecto:	“Valores y cambio en la sociedad chilena: formación de un observatorio de los valores”.
Línea de Investigación:	Recursos Humanos.
Duración:	1 año
Participantes:	Profesor Fernando Alvarado Quiroga (responsable) Profesor Fernando Alvarado Cárdenas (colaborador)
Monto solicitado:	\$ 1.100.000.-
Título Proyecto:	“Los programas presidenciales del año 2005. Análisis interdisciplinario de sus propuestas económicas en sus aspectos éticos y técnicos”.
Línea de Investigación:	Economía, Ética y RSE
Duración:	1 año
Participantes:	Profesor Jorge Mendoza (responsable – Inst. Cs. Religiosas) Profesor Orlando de la Vega Luna (colaborador)
Monto solicitado:	\$ 870.000.-

Todos estos proyectos fueron aceptados por la DI durante el mes de mayo 2006, con cambios menores en los montos asignados. Se informará de ello en la próxima cuenta anual.

Proyectos de investigación presentados a financiamiento interno, año 2005.

Durante el año 2005, la profesora Yolanda Reyes desarrolló, con fondos de la propia unidad académica, el proyecto “Determinación de las metodologías de cálculo de costo de capital utilizadas en Sociedades Anónimas Abiertas en Chile, para proyectos realizados en el exterior, y el efecto de la diversificación internacional sobre el costo de capital de las sociedades”.

Es de esperar que esta nueva política implantada a nivel piloto consolide una nueva modalidad de financiamiento concurrible para proyectos de investigación en los años académicos 2006 y posteriores.

También durante el año 2005, los profesores Fernando Alvarado Quiroga y Fernando Alvarado Cárdenas llevaron a cabo la investigación “Encuesta de opinión pública en Valparaíso y Viña del Mar”, bajo el alero del Programa de Ciencias Sociales de la Facultad.

Artículos en revistas especializadas y otros medios

- El artículo “Prediction of the economic activity from the short and long term interest rate differential” del profesor Rodrigo Navia, en conjunto con los académicos David Cademartori, Manuel Galea y Felipe Osorio, fue aceptado en el *journal* “Applied Economic Letters”.
- El artículo “Coffee Production Effects on Child Labor and Schooling in Rural Brazil” de la profesora Diana Kruger fue aceptado en “Journal of Development Economics”.
- El artículo “El trabajo infantil y la escolaridad durante un auge del sector cafetero en Nicaragua, 1993-1998” será publicado como capítulo del libro “Trabajo Infantil: Teoría y Evidencia desde Latinoamérica” del Fondo de Cultura Económica de México.

- El artículo "Growth effects of regional integration agreements" del profesor Matías Berthelon se encuentra actualmente en revisión en Journal of International Economics.
- El artículo "On the conservation of distance of international trade" del profesor Matías Berthelon, en conjunto con la economista Carolina Freund del Banco Mundial, se encuentra actualmente en proceso de revisión en la revista American Economic Review.
- El artículo "Household Choices of Schooling and Child Labor: A Simple Structural Model with Application to Brazil" de los profesores Diana Kruger y Matias Berthelon, en conjunto con el académico Rodrigo Soares, a publicarse durante el 2006.
- El estudio "Economic Opportunities for Indigenous People in Bolivia" de la profesora Diana Kruger, en conjunto con los académicos Dante Contreras y Daniela Zapata, será publicado como parte del proyecto Estudio Regional del Banco Mundial titulado "Economic Opportunities for Indigenous Peoples in Rural and Urban Latin America".
- El artículo "Child labor and schooling in Bolivia: Who's Falling Behind? The roles of gender and ethnicity" de la profesora Diana Kruger, en conjunto con los académicos Daniela Zapata y Dante Contreras, a publicarse durante el 2006.
- El estudio "Distorsiones de los Incentivos Agrícolas en Nicaragua," de los profesores Diana Kruger y Matias Berthelon, en conjunto con la académica Diana Saavedra, será publicado como parte del proyecto del Banco Mundial titulado "Poverty Alleviation Through Reducing Distortions to Agricultural Incentives".
- El artículo "Creatividad organizacional en una agencia de publicidad", del profesor Claudio León de la Barra fue aceptado en la revista "Leadership" del Consejo Latinoamericano de Escuelas de Administración (CLADEA), y será publicado en el 2006.
- El artículo "Las prácticas de "doble rol" en los gobiernos corporativos de empresas chilenas" del profesor Orlando De la Vega fue aceptado en la revista "Cuadernos de Gestión" de la Escuela Superior de Administración y Negocios (ESAN) del Perú, y se publicará durante el 2006.
- El artículo "Gobiernos Corporativos y los conflictos de intereses" del profesor Orlando De la Vega, en conjunto con el académico Francisco Ganga, a publicarse durante el 2006.

Libros publicados

No hubo durante el año 2005.

Libros en preparación o actualización para futura publicación

- "Matemáticas Financieras: un enfoque para toma de decisiones", de los profesores Renzo Devoto y Mauro Nuñez, el cual está siendo actualizado por el profesor Devoto para una 2ª edición en el año 2006.
- "Cuando el tiempo está maduro", del profesor Bernardo Donoso Riveros. Recopilación de 5 años de columnas de opinión en la página editorial del diario "El Mercurio de Valparaíso". Para ser publicado en el año 2006.

Newsletter “Empresa, Economía y Sociedad”

El comité editorial de esta publicación estuvo constituido durante el año 2005 por los profesores Renzo Devoto, Rodrigo Navia, Matías Berthelon, Claudio León de la Barra y Diana Kruger, y el señor Carlos Tromben, ingeniero comercial de la Escuela, especialista en comunicaciones y actual Director de Comunicaciones PUCV.

Los contenidos de cada ejemplar fueron los que se indica a continuación:

Número Ejemplar	Período	Contenidos
1	Agosto-Septiembre 2004	<u>Entrevista:</u> Dante Pesce (Responsabilidad social de la empresa) <u>Extensión:</u> Organizaciones innovadoras (por profesor Claudio León de la Barra) <u>Memoristas:</u> Estimación de los efectos estáticos del Acuerdo de Libre Comercio entre Chile y Canadá (por Rodrigo Ibañez) <u>Egresados:</u> Mario Valcarce
2	Octubre-Diciembre 2004	<u>Entrevista:</u> Jack Sweet (Alumno extranjero en el MBA) <u>Extensión:</u> Gobiernos corporativos y la casuística de doble rol (por profesor Orlando De la Vega) <u>Memoristas:</u> Teoría del Caos en el comportamiento del mercado bursátil chileno (por Aurora Leiva y Briscila Olivares) <u>Egresados:</u> John Byrne
3	Marzo-Abril 2005	<u>Entrevista:</u> Pablo Aceitón y María Isabel Molina (Experiencias de intercambio universitario) <u>Extensión:</u> Integración regional y crecimiento (por profesor Matías Berthelon) <u>Memoristas:</u> Acuerdo de Asociación entre Chile y Unión Europea (por María Pía Fiori y Zunilda Gatica) <u>Egresados:</u> Ana Novik
4	Mayo-Julio 2005	<u>Entrevista:</u> Carlos Zarazaga (El peso de la noche argentina) <u>Extensión:</u> Instrumentos utilizados en Chile para administrar riesgos financieros (por profesor Eduardo Cartagena) <u>Memoristas:</u> Creatividad Organizacional: condiciones de base y relación preliminar con los procesos creativo y de creación de conocimiento. Los casos de tres agencias de publicidad (por Viviana Bahamonde y Mitzi Lagos) <u>Egresados:</u> María Fernanda Correa
5	Agosto-Octubre 2005	<u>Entrevista:</u> Javier Garrao. Director de Recursos del Hogar de Cristo (Una empresa de la solidaridad) <u>Extensión:</u> Escuchando al Padre Hurtado. Trabajo y organizaciones (por profesor Fernando Alvarado) <u>Memoristas:</u> Diagnóstico y propuesta de mejoramiento organizacional para el Taller de Acción Comunitaria del Cerro Cordillera: una vía al fortalecimiento del desarrollo comunitario en Valparaíso (por Francisca Cerda y Paulina Rojas) <u>Egresados:</u> Alessandra Muzio
6	Noviembre 2005-Enero 2006	<u>Entrevista:</u> Néstor Braidot (Neuromarketing) <u>Extensión:</u> Dirección de empresas. El legado de Peter Drucker 1909-2005 (por profesor Carlos de Carlos) <u>Memoristas:</u> El comercio intraindustrial de Chile con los países del Mercosur (por Johanna Slomp) <u>Egresados:</u> Conmemoración 50 años y Celebración Acreditación CNAP por 6 años (2005-2011)

Participación en Seminarios y Congresos

- El profesor Matías Berthelon presentó, en enero de 2005, el artículo "Growth effects of regional integration agreements" en el Departamento de Economía de la Universidad de Chile. El mismo artículo fue presentado en mayo de 2005 en la Conferencia "Regional Integration and Trade: Sigues for Latin America", que es parte de la Red Euro-Latina de Estudios sobre Integración y Comercio (ELSNIT), y es organizada por el BID, el Instituto para la Integración de América Latina y el Caribe (INTAL) y la Universidad de Chile.
- También, el profesor Berthelon fue invitado en marzo de 2005 por el Departamento de Estudios Latinoamericanos de Villanova University en Philadelphia (EEUU) para participar en el Seminario "Sustainable Development in Latin America: The case of Chile". Su presentación abordó el tema "Can openness and trade promote sustainable development through growth?".
- El profesor Berthelon además es miembro de "Virtual Research Community: Beyond Europe. The external dimension of european integration". Esta comunidad es organizada por Johns Hopkins University y Kiel Institute, y vincula a un grupo selecto de académicos de Asia, América Latina, Europa y África.
- Durante el segundo semestre de 2005, los profesores Diana Kruger, Matías Berthelon y Rodrigo Navia asistieron al Encuentro de la Sociedad de Economía de Chile.
- Una versión extendida del artículo "Creatividad organizacional en una agencia de publicidad", del profesor Claudio León de la Barra, fue aceptada en el XIX Congreso Latinoamericano de Estrategia a realizarse en Puebla, México en mayo de 2006.
- El artículo "Métodos ágiles y creatividad en equipos de desarrollo de software" del profesor Claudio León de la Barra, en conjunto con el académico Broderick Crawford (Escuela de Ingeniería en Informática), se encuentra actualmente en revisión para presentarlo en la 41ª Asamblea Anual del Consejo Latinoamericano de Escuelas de Administración (CLADEA 2006), a realizarse en Montpellier, Francia en septiembre de 2006.
- El trabajo "Creatividad organizacional en equipos de desarrollo de nuevos productos. Proposición de un modelo de gestión. Aplicación en una muestra de empresas chilenas", del profesor Claudio León de la Barra, se encuentra actualmente en revisión para presentarlo en el IV Coloquio Predoctoral, en el marco de la Asamblea Anual de CLADEA 2006.
- El artículo "Incremental strategy and spiral of knowledge" del profesor Claudio León de la Barra, se encuentra actualmente en revisión para presentarlo en la 3ª Internacional Conference on Intellectual Capital, Knowledge Management and Organisational Learning, a realizarse en el mes de octubre de 2006 en Santiago.
- El artículo "De la información al conocimiento en el proceso estratégico: la importancia de la integración de las dimensiones epistemológica y ontológica en el enfoque continuo – incremental" del profesor Claudio León de la Barra, se encuentra actualmente en revisión para presentarlo en la I Conferencia Internacional sobre Ciencias y Tecnologías Multidisciplinarias de la Información (InSciT 2006), a realizarse en Mérida, España en octubre de 2006.
- El artículo "Resultados de la Investigación Acceso a la justicia de los micro y pequeños empresarios en Chile" del profesor Orlando De la Vega, se encuentra actualmente en revisión para presentarlo en la 41ª Asamblea Anual de CLADEA, 2006.

Participación en Concurso de la revista Trend Management

Por especial invitación de la revista especializada en gestión "Trend Management", la Escuela participó en el concurso "Management made in Chile 2" para la edición especial de mayo de 2005. En esa oportunidad participaron los profesores Eduardo Cartagena Novoa, Orlando de la Vega Luna y Claudio León de la Barra Soto, con los siguientes trabajos, los cuales compitieron con trabajos de académicos de otras 13 universidades chilenas:

"Evaluación de los instrumentos utilizados, por algunas empresas en Chile, para administrar sus riesgos financieros" (Prof. Eduardo Cartagena)
"El Gobierno Corporativo y los conflictos de Doble Rol" (Prof. Orlando de la Vega)
"Creatividad: el Oxígeno de la Innovación en las Organizaciones" (Prof. Claudio León de la Barra)

Es de destacar que el artículo "El Gobierno Corporativo y los conflictos de Doble Rol" del profesor Orlando de la Vega Luna obtuvo una de las cinco Menciones Honrosas del concurso.

Por una nueva especial invitación de la revista, la Escuela participó en el concurso "Management made in Chile 3" para la edición especial de mayo de 2006. En esta oportunidad participaron los profesores Eduardo Cartagena, Carlos de Carlos y Claudio León de la Barra, con los siguientes trabajos:

"Descripción y análisis de las principales prácticas en evaluación de proyectos de inversión" (Prof. Eduardo Cartagena)
"Responsabilidades sociales y estrategia empresarial: contribución de la Dirección por Misiones a su coherencia" (Prof. Carlos De Carlos)
"Creatividad organizacional: ¿en deuda con la innovación?" (Prof. Claudio León de la Barra)

Durante el mes de mayo de 2006 se conocerán los resultados.

Comentarios

Si bien para el año 2006 hay diversos proyectos de investigación en ejecución, no cabe duda que será necesario seguir reforzando las tareas de investigación por parte de los académicos de la Escuela. Ella constituye uno de los soportes de las demás actividades académicas, su contenido, orientación y material de operación.

Reiterando algunas observaciones de años anteriores acerca del desarrollo de las investigaciones en la Escuela, y agregando otras, quizás algunas de las cuestiones centrales a las que la función de Investigación, con el apoyo de las Áreas Académicas, debiera abocarse en los años siguientes serían:

- Alcanzar un adecuado equilibrio entre investigación básica e investigación aplicada, en el entendido de que la primera –escasamente desarrollada en nuestra Escuela- permitiría tener una opinión y sello propios y no limitarse a la reproducción o adaptación del conocimiento generado por otros. Sin duda, dadas las características de las disciplinas que se cultivan en la Escuela, el área de Economía se encuentra en mejores condiciones que otras para desarrollar investigación básica; no obstante, también debiera exigirse un esfuerzo en tal sentido a las demás áreas, lo que no implica en absoluto abandonar los proyectos de investigación aplicados, los cuales seguramente seguirán siendo una alta proporción del trabajo de investigación de la Escuela.

- Dadas las características actuales de globalización, en particular referidas al acceso universal y rápido a la información y conocimiento, así como también a recursos humanos y económicos, si se quiere destacar en el ambiente global, se hace necesaria cada vez más una alta especialización en líneas de investigación. Esta investigación debe ir acompañada de la necesaria continuidad en el esfuerzo investigativo.
- Bajo la exigencia de especialización y continuidad mencionadas, y particularmente en la unidad académica con una planta académica reducida, se hace imprescindible la formación de redes con alta participación de investigadores externos (incluso extranjeros). Estas redes -en muchos casos- debieran privilegiar lo multidisciplinario.
- Incentivar la realización de trabajos conjuntos de profesores de diferente nivel de experiencia y jerarquía académica.
- Conducir el trabajo de memorias, tesis e informes de asignaturas hacia los proyectos predefinidos por los profesores y para contribuir a ellos.
- Postular a financiamiento de proyectos de investigación de organizaciones nacionales y extranjeras que, siendo reconocidas por sus exigencias al evaluar los proyectos, configuran un reconocimiento para quienes logren dicho patrocinio.
- Potenciar las publicaciones en revistas nacionales y extranjeras, libros, ponencias a congresos, etc.

X. EXTENSIÓN Y COOPERACIÓN TÉCNICA

Los objetivos generales de la función de Extensión y Cooperación Técnica en la Escuela son:

- Lograr una mayor vinculación de la Escuela con el medio externo relevante (sociedad, empresas, potenciales postulantes a la carrera, egresados), en todos aquellos aspectos que resulten en beneficio de los alumnos y egresados.
- Potenciar la imagen de la Escuela en tres grandes grupos de interés: el medio externo relevante, el alumnado de la Escuela y la misma Pontificia Universidad Católica de Valparaíso, considerando los atributos relevantes en cada caso.
- Generar ingresos para la Escuela y para sus profesores, a través de las actividades de cooperación técnica nacional e internacional

Las principales subfunciones o áreas de actividad características al interior de la función de Extensión y Cooperación Técnica de la Escuela son las siguientes:

- Extensión
- Capacitación nacional
- Asistencia técnica
- Capacitación internacional
- Programas de egresados

EXTENSIÓN

La Extensión, en su significación más amplia, es una función que intenta vincular las actividades académicas de formación profesional, de investigación científica y tecnológica, con el entorno empresarial y organizacional. Sus principales modalidades son: seminarios, talleres, coloquios, encuentros, foros-panels, charlas, conferencias y otras. Además, en nuestra Escuela esta función incluye las comunicaciones de marketing dirigidas a los distintos públicos de interés.

Difusión a colegios

Las actividades de Extensión del año 2004 continuaron la línea de los últimos años, con una reorientación de los esfuerzos hacia los alumnos secundarios realmente interesados en la Carrera de Ingeniería Comercial.

Como en otros años, la actividad más importante fue el programa “**Directivos de Siglo XXI**” (7ª versión) y el **Juego Interescolar de Negocios de la V Región** (3ª versión).

Ello significó una participación de 30 colegios (7 más que en el año 2004) con más de 120 participantes (aproximadamente 40 más que en el año 2004), lo que implicó un importante incremento de la exposición de nuestra Escuela en el medio escolar.

También, como ya es tradicional, se llevó a cabo un Plan de Marketing Directo, consistente en el envío de material promocional a diversos colegios de la zona, los cuales fueron seleccionados en base a la información estadística de la Dirección de Estudios de la Universidad. El material promocional consistió en dípticos y mallas curriculares, actualizados en relación a la campaña del año anterior, acompañados de una carta personalizada del Director.

Asimismo, se participó activamente en las distintas actividades de promoción programadas por la Dirección de Extensión y Difusión de la Universidad, para lo cual se contó con la participación de alumnos voluntarios. También se dictaron charlas promocionales de la carrera en algunos colegios de la zona, con la participación de académicos de la Escuela.

Taller de Recepción al Primer Año 2005

Durante el mes de marzo 2005, se efectuó la recepción y bienvenida a los alumnos de primer año. En esta oportunidad –siguiendo una modalidad iniciada en el año 2004- se utilizaron las mañanas de los primeros tres días, para desarrollar dos talleres de socialización con sus respectivas sesiones de conclusiones, en los cuales participaron todos los profesores de jornada completa y adscritos, los alumnos de primer año y representantes del C.AA. El día de cierre, se llevó a cabo el ya tradicional cóctel-desayuno con los nuevos alumnos, en la terraza que une el tercer piso del Edificio Monseñor Gimpert con el Edificio Rubén Castro.

Cabe destacar que esta actividad fue muy bien percibida por los alumnos de primer año, lo cual fue posteriormente muy bien complementado por un “mechoneo” no agresivo por parte de los alumnos de segundo año, siguiendo también la línea de acción del año 2004. Sin duda, esta modalidad de recepción a los alumnos de primer año marca una diferencia con otras unidades académicas de nuestra Universidad y de otras universidades, la que recién en el año 2006 está empezando a ser replicada por otras carreras.

Actividades sociales, culturales y recreativas

La Jefatura de Extensión también apoyó e incentivó las actividades desarrolladas por el Centro de Alumnos relacionadas con fiestas de bienvenida a primer año, Semana de la Escuela y Campeonatos Deportivos (internos a la Escuela, la Universidad e Inter-Escuelas de Administración). El apoyo consistió tanto en aspectos logísticos como de financiamiento.

Cabe mencionar muy especialmente dos actividades iniciadas en el año 2003 y que tuvieron continuidad en los años 2004 y 2005, pudiendo decirse que ya están pasando a convertirse en tradicionales: a) la Gala que se efectuó durante la Semana de la Escuela en el Sporting Club, con participación de profesores y alumnos, la cual ya ha pasado a formar parte de la Semana de la Escuela; b) la Cena de la promoción 2001, efectuada en el Club de Yates de Recreo, organizada por un grupo de alumnos de esa promoción y apoyada por la Dirección, en la cual alumnos y profesores acompañados de sus esposas departimos varias horas en un ambiente de gran camaradería.

Como un hecho lamentable, cabe señalar que por primera vez en varios años, la Escuela no participó en la Olimpiadas Nacionales de Ingeniería Comercial, debido a problemas organizativos del Centro de Alumnos.

Charlas y conferencias

En el mes de abril, con ocasión de la Inauguración del Año Académico 2005 de la Escuela, el señor Pablo Bosch Ostalé, Gerente General de B. Bosch S.A., Consejero de SOFOFA y miembro del Consejo Asesor Directivo-Empresarial de la Escuela, dictó una conferencia en torno al tema “Emprendimiento”.

En el mes de octubre, como actividad inaugural de la Semana de la Escuela, se desarrolló un Acto Académico y Conmemoración de los 50 años de la carrera en la PUCV, el que contó con la participación como invitado estelar del señor Vittorio Corbo Lioi, Presidente del Banco Central de Chile, quien dictó la conferencia “Tendencias de la Economía Mundial” en el Salón de Honor PUCV ante aproximadamente 200 autoridades, académicos, alumnos y ex-alumnos.

Consejo Asesor Directivo-Empresarial

El día 14 de octubre se efectuó una reunión de trabajo conjunto entre el Consejo de Escuela y el Consejo Asesor Directivo-Empresarial, centrada fundamentalmente en la revisión del perfil profesional y la reformulación del plan de estudios de la carrera, en el contexto de un currículum por competencias.

Informe de actividad económica

La Escuela lanzó en el mes de septiembre, el primer número del Informe Económico, que presenta la evolución y análisis de los principales indicadores de la economía nacional e internacional, hasta junio del presente año. Su finalidad es ayudar y facilitar la toma de decisiones de empresarios, directivos de organizaciones y profesionales del área de la administración. Este trabajo es fruto de un proyecto coordinado por los profesores Matías Berthelon y Rodrigo Navia

Profesores invitados a Estados Unidos

Los profesores Bernardo Donoso y Matías Berthelon visitaron la Butler University, y durante su estadía participaron en seminarios y dictaron conferencias para estudiantes y académicos, entre otras actividades.

Profesores Extraordinarios

El académico Ricardo Ffrench-Davis, destacado investigador en Economía fue nombrado Profesor Extraordinario de nuestra Escuela. Poco tiempo después fue galardonado con el Premio Nacional de Ciencias Sociales y Humanidades.

El Gerente General de ENERSIS y ex-alumno de la Escuela, señor Mario Valcarce Durán fue nombrado Profesor Extraordinario de la Escuela.

Programa de UCV-TV “Conversaciones por mi País”

El programa “Conversaciones por mi país” de UCV-TV, iniciativa impulsada por el MBA-PUCV y conducido por el profesor Bernardo Donoso, Director del MBA, tuvo invitados estelares de connotación nacional, entre los cuales se cuentan, entre otros: Benito Baranda (Director Nacional Hogar de Cristo), Rodrigo Jordán (Presidente Fundación para Superación de la Pobreza), Pedro Corona (presidente Nacional Cámara Nacional de Comercio), Fernando Montes (Rector Universidad Alberto Hurtado), Eugeni Tironi (Sociólogo), Alejandro Foxley (Economista y Senador), Felipe Lamarca (Economista), Ricardo Ffrench-Davis (Economista), Sergio Bitar (Ministro de Educación), Jorge Edwards (Escritor), Roberto de Andraca (presidente del Capítulo Chile-Japón)

Página “Empresas y Economía”

Culminando conversaciones emprendidas en enero de 2005 por la Dirección de la Escuela con el Director del diario El Mercurio de Valparaíso, a contar del mes de marzo de 2005, la Escuela se hizo cargo de la producción intelectual de una página de dicho diario, denominada “Empresas y Economía”, la cual incluye una columna de opinión de 1.600 caracteres, un artículo de fondo de 3.400 caracteres, dos descripciones de libros de 1.000 caracteres en total y una nota práctica de 1.800 caracteres, la cual es publicada todos los días sábado. En ella participan todos los profesores de la Escuela y excepcionalmente algunos invitados.

Fondo Bibliográfico “Emprendedores”

El 8 de julio de 2005 se efectuó el acto de apertura del Fondo Bibliográfico “Emprendedores”, el cual está formado en una primera etapa por más de 300 títulos, revistas y memorias cuya adquisición fue financiada con fondos aportados por la empresa ENERSIS. El evento contó con la presencia del señor Mario Valcarce, Gerente General de ENERSIS, autoridades de la PUCV, académicos de la Escuela y alumnos postgraduados.

Logotipo

Durante todo el año 2005 se trabajó -con diversos especialistas- en el diseño de un logotipo para la Escuela, el cual estaba en su fase final de diseño y aprobación a fines del mes de enero de 2005. Como es sabido, finalmente el logotipo definitivo –diseñado por la empresa publicitaria “Certa”- fue presentado a la comunidad de la Escuela en el Acto Académico del Inauguración del Año Académico 2006.

Página Web

A fines del año 2005, se empezó a trabajar con la empresa de publicidad “Certa” en un nuevo diseño de la página Web de la Escuela, ya que la página diseñada por la empresa BsWeb no cumplió con las expectativas que se tenía de ella. Se espera contar con esta nueva página a más tardar a fines del mes de mayo 2006, con un formato moderno e integrador de todas las actividades relevantes de la Escuela.

Organización de Congresos: VII Congreso de ALENE

El VII Congreso de la Asociación Latinoamericana de Ética, Negocios y Economía fue organizado por ALENE y la Escuela de Ingeniería Comercial de la Pontificia Universidad Católica de Valparaíso (anfitrión) el 11 y 12 de Agosto de 2005. ALENE fue constituida en 1998 y está integrada por organizaciones públicas y privadas y empresarios dedicados a la ética en los negocios.

El VII Congreso fue una convocatoria abierta a miembros y no miembros de ALENE en todas las disciplinas. Asistieron más de 200 ejecutivos de América Latina representando a países de toda América Latina. Los relatores del congreso fueron académicos universitarios, empresarios del mundo público y privado y funcionarios públicos de América Latina.

Organización de Seminarios

Durante el año 2005, el área de Economía organizó los siguientes seminarios:

- “Dinámica de la pobreza y movilidad social: Chile 119-2001” (Dante Contreras, Departamento de Economía, Universidad de Chile, mes de abril).
- “El estancamiento argentino: ¿es posible prosperar sin pagar?, “Teoría agregada cuantitativa: una aplicación al caso argentino”, y “La economía norteamericana: actualidad y perspectivas” (Carlos Zarazaga, Banco de la Reserva Federal, Dallas, mes de mayo).
- “Las relaciones económicas internacionales de la Unión Europea: implicaciones para América Latina” (Donato Fernández, Universidad Autónoma de Madrid, España, mes de junio).

CAPACITACIÓN Y ASISTENCIA TÉCNICA NACIONALES

Asistencia Técnica Nacional

- Estudio para el Mercado El Cardonal: “Asesoría a la Sociedad Terminal Agrícola S.A.” con el propósito de determinar la demanda potencial para un Terminal Agrícola a construirse en el sector de Placilla Valparaíso. Consultores: Profesores Carlos Aqueveque, Orlando de la Vega y Eduardo Ruiz con la asistencia de los alumnos y egresados Christian Céspedes, Miguel Ángel Muñoz y Fernando Nogueira.
- Estudio para Chilquinta Energía S.A.: “Medición de la Calidad de Servicio Percibida por los clientes-municipios”. Investigadores: Profesores Eduardo Ruiz, Carlos Aqueveque, con la asistencia de los alumnos y egresados Miguel Ángel Muñoz, Alexis Aburto, y Fernando Nogueira.
- Estudio “Acceso a la Justicia de los Micros y Pequeños Empresarios” financiado por el PNUD (Programa de las Naciones Unidas para el Desarrollo). Investigadores: Profesores Orlando de la Vega, Carlos de Carlos y María Teresa Blanco con la asistencia del egresado Miguel Ángel Muñoz Los resultados del estudio fueron presentados por el profesor Orlando de la Vega en el Primer Foro Iberoamericano de Acceso a la Justicia en octubre de 2005.

Capacitación Nacional

- Seminario Internacional “Estrategia Gerencial Corporativa de las PYMES: Relaciones Internacionales Chile–Japón”, organizado y producido por la Escuela de Ingeniería Comercial de la Pontificia Universidad Católica de Valparaíso y ASIVA, subsidiada por AOTS (Association for Overseas Technical Scholarship) y con el aporte de PREX (Pacific Resource Exchange Center). El seminario fue dictado entre el 14 a 18 de noviembre de 2005 y contó con la participación de más de 80 ejecutivos y dueños de pequeña y micro empresas. Relatores: Sr. Takuya Maeda (PREX), ex CEO de Kawasaki Industrial Company, Sra. Yoshiko Miura (PREX), Orlando de la Vega (PUCV), Carlos Aqueveque (PUCV), Rodrigo Navia (PUCV), Matías Berthelon (PUCV), Claudio León de la Barra (PUCV) y Fernando Alvarado (PUCV).

Este seminario estableció nuevos contactos con organizaciones japonesas como JETRO (Japanese External Trade Organization), PREX y AOTS además de reforzar las relaciones con ASIVA y las PYMES de la V Región.

- Diploma Corredor de Seguros Generales y Vida dictado en la ciudad Valparaíso en el piso 11 del Edificio Gimpert PUCV entre el 18 de julio y el 22 de septiembre de 2005, con un total de 194 horas pedagógicas.
- Diploma Corredor de Seguros Generales y Vida dictado en la ciudad de Iquique entre el 9 de julio y el 14 de octubre de 2005, con un total de 195 horas pedagógicas.
- Diploma Corredor de Seguros Generales y Vida dictado en la ciudad de Santiago entre el 24 de octubre y el 29 de diciembre de 2005, con un total de 194 horas pedagógicas.
- Curso de Actualización para Corredores de Seguros en Rentas Vitalicias en la ciudad de Valparaíso el 17 y 18 de junio de 2005, con un total de 15 horas.

Todos ellos organizados por la Escuela y operados por la empresa Red Seguros E.I.R.L.

- Seminario “Neuromarketing: el Marketing del Nuevo Milenio”, dictado en la ciudad de Santiago (Hotel Crowne Plaza) por el Dr. Néstor Braidot (conferencista internacional), el día 10 de noviembre de 2005.

CAPACITACION INTERNACIONAL

Programas en Ecuador

Debido a una reestructuración organizacional de CEFE, nuestro socio en Ecuador, se discontinuó durante el año 2005 las actividades de capacitación en Ecuador. Nos encontramos en la búsqueda de otro socio, a fin de reanudar tales actividades.

Programas en la República Argentina

Se continuó la supervisión y apoyo académico al Master Ejecutivo en Dirección de Empresas (MEDE) de la Fundación del Tucumán, el cual inició su 12ª versión en Tucumán, ya en el formato de Executive-MBA.

Además de las clases en asignaturas del MBA, se dictaron los siguientes seminarios, la mayoría de ellos en el contexto del "Diplomado en Administración de Empresas" (DAE), tanto en la ciudad de Tucumán como en la de Jujuy:

- "Entrepreneurship", a cargo del profesor Orlando de la Vega.
- "Recursos Humanos", a cargo del profesor Fernando Alvarado
- "Marketing Estratégico", a cargo del profesor Renzo Devoto
- "Marketing Operativo", a cargo del profesor Renzo Devoto
- "Dirección de Empresas", a cargo del profesor Carlos de Carlos
- "Cuadro de Mando Integral: Balanced Scorecard", a cargo del profesor Orlando de la Vega
- "Responsabilidad Social Empresarial", a cargo del profesor Orlando de la Vega
- "Dirección Estratégica", a cargo del profesor Carlos de Carlos

PROGRAMAS DE EGRESADOS

Bolsa de Prácticas Profesionales

Este programa ha tenido un menor nivel de actividad en los últimos años, ya que los alumnos no han tenido mayores problemas para obtener plazas de práctica profesional, presentando solamente la carta de presentación que se entrega a quien lo solicite.

No obstante, durante el año 2006, se intentará esta actividad, asumiendo una postura más proactiva que en los últimos años, lo que debiera quizás implicar una reestructuración de la función, en la medida que los recursos financieros disponibles lo permitan.

Bolsa de Colocaciones

Este programa se ha basado fundamentalmente en la recepción de ofertas de empleo enviadas por las empresas (algunas de ellas enviadas por ex-alumnos) y su transmisión vía correo electrónico a la base de datos de ex-alumnos, la recepción de los respectivos currícula, su análisis y posterior envío a la empresa oferente.

La Bolsa de Colocaciones ha alcanzado altos niveles de eficacia y eficiencia, lo que le ha valido un cierto reconocimiento de las empresas, las cuales han empezado a considerarla un apoyo importante a sus procesos de reclutamiento.

Durante el año 2005 se enviaron a la base de datos de ex-alumnos 50 ofertas de trabajo -la mitad de ellas a partir de contactos con personas ligadas de una u otra manera a la Escuela- lográndose la colocación de 15 ex-alumnos. Cabe hacer notar que la probabilidad de contratación aumenta sustancialmente cuando un ex-alumno envía la oferta de empleo a la Bolsa de Colocaciones.

Durante el año 2006, esperamos asumir una postura incluso más proactiva que en años anteriores, lo que debiera quizás implicar una reestructuración de la función, en la medida que los recursos financieros disponibles lo permitan.

Asociación de Egresados

Se ha mantenido el esfuerzo de actualización de la base de datos de egresados, con énfasis en el directorio de correos electrónicos. Al final del año 2005, se contaba con más de 800 direcciones electrónicas actualizadas, de un universo de aproximadamente 1.600 egresados.

Durante el mes de noviembre, se efectuó una muy animada y concurrida Cena de Egresados en la ciudad de Viña del Mar (Hotel Gala), con asistencia de poco más de 140 personas, aprovechando la oportunidad para conmemorar los 50 años de la carrera y celebrar el resultado de la acreditación de la carrera. Con esta actividad se continuó con la modalidad de efectuar en años alternados un almuerzo en Viña del Mar y una cena en Santiago, a fin de aumentar las posibilidades de que a lo menos cada dos años un egresado pueda asistir a estas reuniones de camaradería.

Por ahora no se renovará la Mesa Directiva y se trabajará a partir de las iniciativas que provengan de los egresados y de la función de extensión de la Escuela, siendo esta última la encargada de coordinar tales aspectos.

El directorio de correos electrónicos continuará siendo la herramienta clave para mantener contacto con nuestros egresados, por lo cual durante el año 2006 se continuará su actualización. Asimismo, esperamos que la nueva página Web de la Escuela sea también un medio relacional con nuestros egresados.

XII. INFRAESTRUCTURA, MOBILIARIO Y EQUIPAMIENTO

Infraestructura y mobiliario

Durante el período relevante para esta cuenta, el trabajo de mayor envergadura fue la remodelación del sector que ocupaban Secretaría de Docencia y la Sala de Consejo en una de las alas del 7º piso. Los objetivos principales de dicha remodelación fueron los siguientes: a) Que el flujo de los alumnos que requieren atención de Secretaría de Docencia o del Coordinador de Procesos Docentes no se desarrolle por los pasillos interiores de la Escuela, sino en un espacio especialmente destinado para el efecto; b) Aumentar el número de oficinas disponibles para profesores; c) Mejorar las facilidades destinadas a profesores-hora; d) Contar con una sala de profesores específicamente destinada para tal efecto; e) Aumentar el espacio destinado a almacenaje de archivos y equipos de docencia.

El resultado final de la remodelación fue el siguiente: a) El acceso a Secretaría de Docencia y a la oficina del Coordinador de Procesos Docentes se realiza directamente desde el hall de acceso a la Escuela, existiendo una ventanilla exterior para atención de alumnos, para lo cual hubo que trasladar y reorientar levemente la Secretaría de Docencia y aislar ese espacio físico del resto de la Escuela; b) Se cuenta con dos nuevas oficinas para profesores; c) Los profesores-hora tienen a su disposición dos computadores con conexión a Internet exclusivamente destinado a ellos, con posibilidad de impresión láser; además, pueden hacer uso de un locker con llave (existen 10 lockers disponibles); d) La sala de profesores, si bien es más pequeña que la anterior, se encuentra equipada para tal efecto y dedicada exclusivamente para el descanso y esparcimiento tanto de profesores de planta como contratados; e) Tanto Jefatura de Docencia como otras áreas de la Escuela cuentan con un importante incremento en el espacio para guardar archivos y equipos en un mueble cerrado y con múltiples divisiones.

Cabe señalar, también, que la desaparición de la Sala de Consejo en el 7º piso fue resuelta dando un uso dual a la Biblioteca de Emprendimiento ubicada en el 8º piso.

Estos trabajos fueron financiados en un 65% con fondos de la Escuela, mientras que el otro 35% se financió con fondos centrales.

Por otra parte, se ha continuado aportando ideas no sólo para el mejoramiento de las salas de clases del 4º piso del edificio Gimpert, sino también para determinadas salas del edificio R. Castro, las que aún requieren soluciones en términos de ventilación, iluminación y otros aspectos, aunque lamentablemente el problema de infraestructura de los espacios docentes –tanto en cantidad como en calidad- pareciera ser un problema que requiere de soluciones mayores. No obstante, el trabajo conjunto de las unidades académicas de la Facultad ha permitido –a lo menos- dotar a la mayoría de las salas de clases del 4º piso del Edificio Gimpert con equipos de proyección multimedia.

En el mes de marzo de 2005 fueron terminados los trabajos de mejoramiento de las tres salas de clase de 3º piso del edificio R. Castro, las cuales son utilizadas habitualmente por cursos de matemáticas de nuestra carrera, lo que significó un importante cambio en sus condiciones de uso y confort. Durante el año 2005, a través de uno de los proyectos internos de infraestructura para la docencia presentado por la Escuela, se convirtió la sala RC3-3 en sala Piscis; un proyecto similar de la Escuela de Comercio permitió la conversión de la sala RC3-2 en sala Piscis, mientras que con fondos centrales se hizo lo mismo con la sala RC3-1.

Durante el mes de enero de 2006, el Director de la Escuela y el Decano se ocuparon de poner en marcha un proyecto de paisajismo para el edificio Gimpert y algunos espacios del edificio Rubén Castro, para lo cual se mantuvo conversaciones con dos profesionales del área. Una vez aceptado uno de los proyectos, con su respectivo presupuesto, los trabajos de instalación de macetas, plantas y flores fueron realizados durante el mes de marzo de 2006 y serán detallados en la próxima cuenta.

Se agradece toda la cooperación brindada por la Vicerrectoría de Administración y Finanzas y su Dirección de Infraestructura y Proyectos.

Equipamiento y materiales

Durante el período, la mayor parte de las adquisiciones estuvieron relacionadas con up-grades y mantención de equipos ya existentes (ampliaciones de memoria, discos duros, mantención de impresoras, entre otras). En cuanto a adquisiciones de equipos nuevos, lo más relevante fue la compra de un proyector multimedia marca View Sonic, para reemplazar un proyector multimedia Philips que llegó al final de su vida útil; lamentablemente, paralelo a ello, se sufrió el robo de un proyector multimedia marca 3M, el cual no se pudo recuperar. Además, se adquirió otro proyector multimedia marca 3M para la habilitación de la sala RC3-3 como sala Piscis.

XIII. PALABRAS FINALES

Mis palabras finales se concentrarán –como en cuentas anteriores- en los principales desafíos que deberá enfrentar la Escuela en los próximos años. Pero, esta vez lo haré desde la perspectiva del resultado de la Acreditación.

Resultado de la Acreditación

Repetiré algunos párrafos de esta cuenta y algunos conceptos vertidos en mi discurso del Acto de Inauguración del Año Académico 2006 de la Escuela, sólo con la finalidad de dar un marco a estos desafíos:

Nuestra carrera de Ingeniería Comercial ha sido acreditada por 6 años, convirtiéndose así en la carrera de Ingeniería Comercial nacional con mejor resultado después de la carrera de Ingeniería Comercial de la Pontificia Universidad Católica de Chile, única acreditada por el máximo de 7 años. Sin duda, tenemos derecho a sentirnos orgullosos, más aún cuando sabemos lo que es competir con Universidades que no sólo cuentan con mayores recursos financieros, sino que también los aplican preferentemente a carreras del área de administración o negocios.

La Comisión Nacional de Acreditación (CNAP) basó su dictamen en aspectos tales como los siguientes:

- “La carrera muestra un grado adecuado de consistencia entre el perfil de egreso, el plan de estudios y las estrategias pedagógicas”.
- “La carrera efectúa un seguimiento de los procesos académicos, lo que le permite generar respuestas académicas a los problemas que se observen en la progresión de los estudiantes”.
- “El cuerpo docente es suficiente en número, calificaciones y dedicación y la Universidad cuenta con una política institucional de gestión de recursos humanos adecuada en cuanto a la evaluación y promoción de los académicos”.
- “La estructura organizacional es adecuada, y permite el desarrollo eficiente de la carrera. La asignación de recursos responde a las necesidades de la carrera y asegura su operación eficaz”.

A nuestro juicio, todas estas son cosas importantes y destacables, pero factibles de ser imitadas y/o replicadas por otras instituciones. No obstante, creemos que la Comisión Nacional de Acreditación tuvo la claridad de percibir nuestro principal valor, lo que podríamos llamar nuestro “ethos”, al enunciar como una de nuestras principales fortalezas la siguiente:

- “La carrera da muestras de una cultura de trabajo basada en valores de espíritu de equipo, respeto mutuo, debate y trato preferente por el alumno, altamente consistentes con la misión de la universidad en que se inserta”.

Y eso, creemos es nuestro principal rasgo diferenciador, algo que con participación de académicos, estudiantes, ex-alumnos y funcionarios ha costado mucho crear y consolidar, pero que hace ya varios años es una realidad y un valor que estamos seguros de preservar. Por eso nos atrevemos a decir que somos diferentes a otras Escuelas de Ingeniería Comercial, y lo que es más importante, diferentes en algo que creemos realmente trascendente.

Obviamente, tenemos muy presente que este es sólo el comienzo de un proceso y que este resultado no sólo nos obliga a perseverar en el mejoramiento continuo, sino también a profundizar los aportes que la Escuela debe efectuar al medio. Para nada seremos autocomplacientes. Trabajaremos para que en el próximo proceso (año 2011) alcancemos los 7 años de acreditación y al mismo tiempo nos pondremos en campaña para obtener una acreditación internacional.

No obstante, en nuestro Informe de Autoevaluación nos hicimos cargo de las que nosotros consideramos nuestras debilidades y también la CNAP nos planteó algunos desafíos para el futuro, los que debemos afrontar desde ya. Si bien en el Informe de Autoevaluación estimamos que nuestras falencias más importantes se encontraban en los criterios "Infraestructura" y "Vinculación con el Medio", ni el Informe de Pares Evaluadores ni la resolución de la CNAP se enfocaron en el tema de la infraestructura, lo cual no significa que vayamos a dejar de ocuparnos de ese criterio.

En cambio, en lo que respecta al criterio "Vinculación con el Medio" coinciden con nuestro Informe de Autoevaluación, estimando que si bien existe un contacto efectivo con el medio externo, éste no es suficientemente dinámico y se basa esencialmente en las relaciones personales de algunos académicos. Asimismo, la CNAP estima que debemos aumentar los mecanismos para incorporar el punto de vista del medio profesional y laboral en la definición y revisión del perfil de egreso o del plan de estudios. En el mismo sentido, la CNAP nos anima a aumentar el número de proyectos de investigación aplicada, de asistencia técnica o de cursos específicos para empresas, que favorezcan la vinculación profesional de los docentes con el medio.

Finalmente, en lo que respecta al criterio "Recursos Humanos", la CNAP coincide con nuestro Informe de Autoevaluación en lo que respecta a que debemos ocuparnos más decididamente del proceso de renovación de la planta académica, tema que también ha sido abordado en cuentas anteriores.

Plan Estratégico

Tal como se planteó en la cuenta del año 2004, nuestro Plan Estratégico aún no ha sido aprobado por la autoridad central, debido a que se objetó la inexistencia de indicadores de control de gestión y la carencia de descripción a nivel de detalle de los planes de acción. Si bien nos habíamos planteado trabajar en ello durante el segundo semestre del año 2005, una vez que hubiésemos finalizado la fase de acreditación y aprovechando los resultados de los informes de autoevaluación y de acreditación, preferimos finalmente esperar a que fuese aprobado en el Consejo Superior el Plan Estratégico de la Universidad para el quinquenio 2006-2010, lo que ha ocurrido recién durante el mes de abril del año 2006.

Contándose ya con las principales Orientaciones Estratégicas de la Universidad para el período 2006-2010, la Comisión respectiva de la Escuela deberá concentrarse en las redefiniciones que parezca necesario efectuar en nuestro Plan Estratégico, en el diseño de indicadores de control de gestión y en la descripción más detallada de los principales planes de acción. Obviamente, también deberá incorporar los aspectos aún pendientes del Plan de Mejoramiento contenido en nuestro Informe de Autoevaluación.

Un tema crucial en dicho Plan Estratégico es la renovación y el fortalecimiento de la planta académica, para lo cual debemos definir procedimientos alternativos al de contratación de Profesores Asociados. En el mismo contexto, deberemos definir cuál será la configuración definitiva del área de Economía. Puesto que –lamentablemente- la Escuela deberá enfrentar nuevas desvinculaciones en los próximos cinco años, es ineludible reflexionar desde ya en estos temas.

Ligado a lo anterior, a pesar de que todos nuestros académicos de jornada completa cuentan con estudios de postgrado, debemos continuar reforzando su perfeccionamiento académico, tanto incentivando a aquellos que hoy cuentan con el grado de Magister a alcanzar el grado de Doctor, como velando porque aquellos que se encuentran actualmente en perfeccionamiento finalicen en tiempo y forma sus programas de postgrado.

Sin embargo, como se ha podido percibir en las reuniones de trabajo que tuvimos durante el año 2005 en relación al tema de la planta docente, es fundamental que convengamos el perfil requerido de los académicos que pretendemos contratar, en lo cual debiera ser de gran utilidad apoyarnos en nuestra definición de la Visión de la Escuela para los próximos años. Ello debiera ayudarnos a dilucidar a lo menos el aparente conflicto entre docencia e investigación.

Un punto que debiéramos considerar en una visión de más largo plazo para la renovación de la planta docente, con impacto también en la vinculación con el medio –en un sentido diametralmente distinto pero complementario al de incorporar académicos jóvenes- es la oportunidad que se abre a futuro en la medida que nuestros egresados más prominentes decidan abandonar el mercado laboral de ejecutivos y directivos. Ex-alumnos como Mario Valcarce, Boris Buvinic, Luis Mancilla, Rodrigo Vergara, entre otros podrían ser excelentes académicos y efectuar grandes aportes a la Escuela en su vinculación con el medio, aunque ello sólo se prolongase por no más de 5-10 años y con una modalidad especial de contrato.

Perfil de Egreso y Plan de Estudios Carrera Ing. Comercial

Habiendo ya finalizado este primer proceso de Acreditación de la carrera, nuestros principales esfuerzos deben dirigirse al cumplimiento del plan de mejoramiento y muy fundamentalmente a dotar de mayor flexibilidad al Plan de Estudios y reformularlo en base a competencias, siendo fundamental en este último tema el aporte que seguramente resultará de la ejecución del respectivo proyecto MECESUP.

En consonancia con lo anterior, durante la segunda mitad del año 2005 y parte del año 2006, deberemos terminar la reformulación del Plan de Estudios de la carrera de Ingeniería Comercial, en el contexto del Perfil Profesional que ya hemos formalizado. Son varias las ideas que hemos analizado y estamos en condiciones de avanzar rápidamente, a fin de implantar a lo menos algunos cambios durante el año 2006: inclusión de talleres, aumento de los niveles de inglés, incorporación de los temas ligados al entrepreneurship, entre otros. Asimismo, deberemos consensuar y formalizar aspectos ya discutidos en relación a una flexibilización de la malla curricular, otorgamiento de un grado de bachiller al fin del segundo año, otorgamiento del grado de licenciado al fin del cuarto año, etc.

Lo anterior debiera ser decisivo para enfrentar las crecientes dificultades que estamos teniendo para captar buenos postulantes a la carrera de Ingeniería Comercial. Debemos, sin duda, mejorar nuestra propuesta formativa, poniendo énfasis en la calidad de los procesos de enseñanza-aprendizaje y generando los mensajes y los vínculos comunicacionales para dar a conocer nuestra propuesta y nuestros rasgos diferenciadores. En relación al Perfil Profesional, quizá sólo resta definir más claramente sus rasgos diferenciadores y su coherencia con las necesidades del país, sin olvidar que éste debe ser implantado no sólo en un plan de estudios, sino que fundamentalmente a través de procesos de enseñanza-aprendizaje coherentes con el fin perseguido.

Sello distintivo Escuela y Carrera

Debemos iniciar un trabajo tendiente a lograr un posicionamiento más claro en la mente de los postulantes a la Universidad y sus familias, para lo cual es imperativo que seleccionemos de entre nuestras principales fortalezas aquellas más prometedoras para la transmisión y afianzamiento de una imagen positiva de la Escuela y de la Carrera.

Más allá de que continuaremos exigiendo a la Universidad su parte del esfuerzo, deberemos continuar durante el presente año con un Plan de Comunicaciones de Marketing que de cuenta de nuestra propuesta y de las capacidades instaladas en la Escuela, cada vez con una mayor aplicación de recursos financieros.

Postgrado: Magister en Dirección de Empresas

A pesar del éxito alcanzado en estos cinco años de funcionamiento, cada año presenta mayores dificultades para captar alumnos en el proceso de admisión, debido al incremento de la oferta de programas de MBA en la V Región, tanto locales como metropolitanas y con sistemas diversos de estudio.

Por lo tanto, una tarea que continúa pendiente, pero en la cual ya se ha avanzado con el caso de Butler University, es la de formalizar convenios o acuerdos con universidades extranjeras, los que pueden ir desde el intercambio de alumnos y académicos hasta los esquemas de doble grado.

Además, debemos lograr insertar a nuestro MBA en los rankings nacionales y latinoamericanos, en lo cual ya se hizo una primera aproximación durante el año 2005. Para ello debiera ser de gran importancia la reforma que se efectuará al Reglamento del MBA durante el año 2006, la cual permitirá incrementar notablemente el número de graduados, al eliminarse el requisito de tesis.

Otros temas sobre los cuales hay que avanzar prontamente son: a) abordar el mercado de Región Metropolitana con el MBA; b) la formulación de un MBA full-time, dirigido principalmente a alumnos internacionales.

Postítulos y Diplomados

Tal como se planteó en la cuenta de los años 2003 y 2004, habiéndose decretado las nuevas normas sobre Postítulos en la Universidad, ha llegado el momento de incrementar nuestra oferta en ese ámbito, a fin de generar recursos financieros adicionales y reforzar nuestro vínculo con el mundo empresarial.

El Postítulo en Dirección de Empresas ya ha iniciado su cuarto año de operación y ha mostrado un incremento en el número de alumnos, en la medida que se le ha dedicado un esfuerzo especial de promoción. No cabe duda que dicho programa aún tiene espacio para crecer en número de alumnos, aunque quizás habría que estudiar una reformulación de su estructura (en especial, en cuanto al número de horas lectivas) para hacerlo más atractivo. Otra alternativa, no excluyente a su reformulación, es evaluar la posibilidad de ofrecerlo en la Región Metropolitana, ya sea con el formato actual o con las modificaciones que se estime conveniente efectuar, tema en el cual se ha estado trabajando durante el primer semestre del año 2006, pretendiendo que sea el programa precursor del ingreso del MBA a Santiago.

A pesar del intento fallido de dictarlo en la ciudad de Temuco, el Postítulo en Gerencia de Marketing tiene muchas posibilidades de éxito en Región Metropolitana e incluso en la V región, tema en lo cual también se ha estado trabajando durante el primer semestre de 2006.

Pero, éste debiera ser sólo el primer paso para generar una oferta mayor en aquellas disciplinas que cultiva la Escuela. En la medida que tales postítulos sean programados racionalmente, no debiera haber problemas para llevarlos adelante, con los recursos humanos que cuenta la Escuela, más aquellos recursos externos que se pueda convocar.

Al mismo tiempo, encontrándose ya decretadas las nuevas normas para Diplomados, se cuenta con otra alternativa para competir en mejores condiciones en el ámbito de la capacitación. Un claro ejemplo de aquello es la experiencia del Diplomado en Gerencia de Negocios para Emprendedores que se impartió en la ciudad de Puerto Montt y que podría ser replicado en distintas regiones del país.

Sin embargo, es absolutamente necesario que la docencia que se efectúe en tales programas no dependa sólo de nuestra planta de académicos jornada completa; necesariamente debemos incorporar a otros profesores, algunos de los cuales ya han sido evaluados positivamente en programas de pregrado y de capacitación, entre otros.

Investigación y Publicaciones

Tal como se ha planteado en cuentas de años anteriores y en la presente, en la medida que se incrementa el número de académicos con el grado de Doctor, se vislumbra una oportunidad para reforzar esta función. Pero, al tratarse de una planta académica relativamente pequeña, deberemos ser muy cuidadosos en definir las líneas en las cuales enfocar nuestros esfuerzos, más allá de que podamos ampliar nuestra capacidad de investigar y publicar a través de alianzas con otros académicos y/o instituciones.

Asimismo, no cabe duda que nuestros investigadores más avezados debieran intentar publicar en revistas con reconocimiento internacional.

Pero, también necesitamos muy buenos y dedicados docentes, a la vez que académicos que hagan aportes en el ámbito de la asistencia técnica, y –evidentemente- un académico no puede hacer de todo y además hacerlo bien. En la crítica que la CNAP efectúa a nuestra vinculación con el medio pareciera ser más relevante la relación con el medio profesional y empresarial que la relación con los pares académicos o, a lo menos, son consideradas igualmente relevantes.

Sin duda, este es un tema que requiere una mayor reflexión y que seguramente será motivo de análisis en nuestra Visión.

Asistencia Técnica y Capacitación

No cabe duda que esta función ha crecido en forma importante durante los últimos cuatro años. El desafío es mantener o acrecentar el nivel de actividad, aumentando su retorno, pero también generando vínculos con la docencia de pregrado, en el entendido de que –particularmente- la asistencia técnica puede proveer de interesantes elementos a la docencia en una carrera profesional como la nuestra.

Otros aspectos de vinculación con el medio

A pesar de que durante el año 2005 hemos dado importantes pasos para reforzar nuestra vinculación con el medio, aún queda mucho por hacer.

En cuanto al medio empresarial, sin duda, las actividades de asistencia técnica y capacitación, los diplomados, postítulos y postgrados son una excelente alternativa, ya que al mismo tiempo generan beneficios monetarios, pero su potencial de vinculación es bajo en la medida que se confinan dentro de los límites de la Quinta región. Necesitamos cubrir una mayor parte del territorio nacional con estas actividades, siendo prioritario introducirlas en la Región Metropolitana. No obstante, para ello, debemos ser capaces de conseguir un mayor apoyo del nivel central de la Universidad y operar en conjunto con otras unidades académicas, ya que se trata de una tarea mayor.

Asimismo, en el mismo plano, debemos desarrollar un plan de trabajo para el Consejo Asesor Directivo- Empresarial, a fin de que esa instancia de vinculación cumpla efectivamente con los objetivos planteados al momento de crearla.

En lo que respecta a la vinculación con el medio académico, más allá de los convenios que puedan establecerse en el ámbito del postgrado, es imperioso que avancemos hacia la articulación de convenios con otras universidades nacionales e internacionales que potencien la docencia, la investigación y las publicaciones de la Escuela. El proyecto MECESUP, al que se ha hecho mención en esta cuenta, generará instancias de cooperación con otras cuatro universidades en temas curriculares y movilidad nacional de estudiantes; es un buen comienzo, pero hay que continuar en esa senda. Para ello, debieran ser de gran ayuda los contactos personales que distintos académicos de la Escuela puedan establecer con académicos y/o autoridades de otras entidades de educación superior, ya que ello habitualmente prepara el camino al inicio de relaciones más formales.

Infraestructura

Este sigue siendo, sin duda, un problema importante, el cual hemos atacado desde distintos frentes, con grandes avances, pero sin alcanzar aún una solución definitiva. A lo menos, sigue siendo fundamental resolver el problema de espacio y ventilación de las salas de clase y la habilitación de más y mejores salones de estar y de estudio para nuestros alumnos. También, es cada vez más notorio el progresivo problema de inseguridad en el edificio M. Gimpert, pues la población atendida excede la capacidad de espacios en halls y pasillos, con el consecuente peligro en caso de sismos o incendios.

Por lo tanto, tal como lo planteamos en la cuenta del año 2004, teniendo claro que –a lo menos en una primera etapa- esta Escuela no se encuentra dentro de aquellas que serán trasladadas al Campus Curauma, es el momento de exigir una solución para las tres unidades académicas de la Facultad que actualmente operan en el edificio M. Gimpert (ello no incluye por ahora a la Escuela de Periodismo, la que será trasladada al Campus Curauma o tendrá otra solución), lo que pasa inevitablemente por la salida del Instituto de Literatura y Ciencias del Lenguaje. Entendemos que el Decano de la Facultad apoya esta idea y, por nuestra parte, deberemos hacer todo lo que esté a nuestro alcance para lograrlo a la brevedad posible.

Como Escuela, hemos sido pioneros en muchos de los positivos cambios que se han generado en el último quinquenio dentro del edificio y sus espacios aledaños. Por lo tanto, creemos tener algo que decir y exigir en estos aspectos.

Sucesión

Es imperativo que la Escuela empiece a reflexionar respecto a la sucesión en el cargo de Director de la Escuela, ya que si bien parece que todavía esa fecha se encuentra lejana (3 de diciembre de 2008), el tiempo pasa más rápido de lo que creemos.

Haré todos los esfuerzos posibles por generar una Dirección más participativa, que permita un entrenamiento de los posibles candidatos a Director, el cual debiera salir de entre los profesores con edades menores a 50 años. Pero, para ello, también necesito la colaboración de todos los profesores, ya que ello debiera realizarse en un ambiente de tolerancia al cambio, debido a que nos hemos acostumbrado en demasía a una Dirección centralizada y un tanto personalista.

Finalizo esta cuenta, como siempre, agradeciendo a todos los profesores, alumnos y personal no académico de la Escuela, sin distinción, la cooperación y apoyo que han brindado a esta Dirección en el tiempo que lleva en ejercicio.

En los mismos términos, hago extensivo este agradecimiento al profesor Rodrigo Navia, nuestro Decano, por mantener un canal muy fluído de comunicación y por toda su cooperación cada vez que lo requerimos.

Asimismo, agradezco a las autoridades y organismos superiores e intermedios de la Universidad que han facilitado la tarea de esta Dirección.

Por mi parte, como siempre, renuevo el compromiso de efectuar mi mejor esfuerzo para que sigamos creciendo y desarrollándonos en un clima desafiante y armónico, contando con el aporte y compromiso de todos ustedes.

Renzo Devoto Ratto

Valparaíso, 05 de mayo, 2006